



คู่มือการเปิด - ปิดหลักสูตร
ของมหาวิทยาลัยราชภัฏศรีสะเกษ

สุวิทย์ คุณหา
นักวิชาการศึกษา

สำนักส่งเสริมและบริการวิชาการ
มหาวิทยาลัยราชภัฏศรีสะเกษ

คู่มือการเปิด - ปิดหลักสูตร
ของมหาวิทยาลัยราชภัฏศรีสะเกษ

สุวิทย์ คุณหา
นักวิชาการศึกษา

สำนักส่งเสริมและบริการวิชาการ
มหาวิทยาลัยราชภัฏศรีสะเกษ

คำนำ

สำนักส่งเสริมและบริการวิชาการ มหาวิทยาลัยราชภัฏศรีสะเกษ มีหน้าที่รับผิดชอบในการบริหารจัดการและประสานงานด้านวิชาการของมหาวิทยาลัย ซึ่งเป็นภารกิจหลักที่เกี่ยวข้องกับนักศึกษา ตั้งแต่การรับสมัครจนกระทั่งสำเร็จการศึกษา รับผิดชอบด้านการให้บริการการเรียนการสอนแก่นักศึกษา คณาจารย์บุคลากรในมหาวิทยาลัย ตลอดจนให้บริการแก่ผู้ประกอบการนักศึกษา และหน่วยงานต่าง ๆ ทั้งภายในและภายนอกมหาวิทยาลัยด้านข้อมูลการศึกษา หลักสูตร แผนการเรียน การจัดการเรียนการสอนทุกระดับ ทุกระบบ ตลอดจนการสนับสนุนพันธกิจด้านการผลิตบัณฑิต การบริการวิชาการ การวิจัย การทำนุบำรุงศิลปะและวัฒนธรรมและการบริหารจัดการที่ดีของมหาวิทยาลัย

คู่มือการปฏิบัติงานการขออนุมัติเปิด – ปิดหลักสูตร ของมหาวิทยาลัยราชภัฏศรีสะเกษ ฉบับนี้ จัดทำขึ้นเพื่อเป็นแนวปฏิบัติในการขออนุมัติเปิด – ปิดหลักสูตร ทั้งการพัฒนาหลักสูตรใหม่ และหลักสูตรปรับปรุง สำหรับขั้นตอนในการขออนุมัติเปิด – ปิดหลักสูตร ได้อ้างอิงแนวปฏิบัติตามเกณฑ์มาตรฐานการอุดมศึกษา ตลอดจนกรอบแนวทางในการพัฒนาหลักสูตรของมหาวิทยาลัย เพื่อให้ผู้ปฏิบัติงานทราบขั้นตอน วิธีปฏิบัติงาน รวมทั้งประกาศ ระเบียบ ข้อบังคับที่เกี่ยวข้อง และเป็นแนวทางในการปฏิบัติงานสำหรับบุคลากรในหน่วยงานให้สามารถปฏิบัติงานทดแทนกันได้

ขอขอบคุณ ท่านอาจารย์ ดร.ชูวิทย์ นาเพีย รองอธิการบดีฝ่ายวิชาการ มหาวิทยาลัยราชภัฏศรีสะเกษ ผู้ช่วยศาสตราจารย์อติชาติ บุญญยศยิ่ง ผู้อำนวยการสำนักส่งเสริมและบริการวิชาการ อาจารย์ ดร.ปฏิมากร จริยฐิติพงษ์ รองผู้อำนวยการสำนักส่งเสริมและบริการวิชาการ ตลอดจนบุคลากรสำนักส่งเสริมและบริการวิชาการทุกคนที่ให้คำแนะนำและเป็นกำลังใจในการจัดทำคู่มือการปฏิบัติงานเล่มนี้ให้เสร็จสมบูรณ์ด้วยดี ผู้เขียนหวังเป็นอย่างยิ่งว่าคู่มือการปฏิบัติงานเล่มนี้จะเป็นประโยชน์ในการนำไปใช้ในการปฏิบัติงานด้านวิชาการและงานอื่น ๆ ที่เกี่ยวข้องต่อไป

ชูวิทย์ คูหา
นักวิชาการศึกษา

สารบัญ

	หน้า
คำนำ.....	ก
สารบัญ.....	ข
สารบัญภาพ.....	ค
บทที่ 1 บทนำ.....	1
1.1 ที่มาและความสำคัญ	1
1.2 ข้อมูลของมหาวิทยาลัยและส่วนราชการ	4
1.3 หน้าที่ความรับผิดชอบที่นำเสนอ	15
บทที่ 2 โครงสร้างองค์กรและบริบทของหน่วยงาน	19
2.1 ข้อมูลทั่วไปสำนักส่งเสริมและบริการวิชาการ มหาวิทยาลัยราชภัฏศรีสะเกษ	19
2.2 สถานที่ตั้งเดิม.....	21
2.3 โครงสร้างการบริหารงาน.....	24
บทที่ 3 ข้อบังคับ ประกาศ แนวปฏิบัติการขออนุมัติเปิด – ปิดหลักสูตร	25
3.1 กฎระเบียบที่เกี่ยวข้อง.....	25
3.2 แนวปฏิบัติการขออนุมัติเปิด – ปิดหลักสูตร.....	43
บทที่ 4 ขั้นตอนการปฏิบัติงาน.....	46
4.1 ขั้นตอนการเสนอเปิดหลักสูตรใหม่/ปรับปรุง.....	46
4.2 ขั้นตอนการปิดหลักสูตร.....	50
บทที่ 5 ปัญหา แนวทางแก้ไข และข้อเสนอแนะ.....	53
5.1 ปัญหาอาจารย์ผู้รับผิดชอบหลักสูตร/อาจารย์ประจำหลักสูตร.....	53
5.2 ปัญหาด้านการบริหารจัดการหลักสูตร.....	54
5.3 ปัญหาด้านนักศึกษา.....	54
5.4 ปัญหาด้านสิ่งสนับสนุนการเรียนรู้.....	55
บรรณานุกรม.....	56
ภาคผนวก.....	57
ประวัติผู้เขียน.....	130

สารบัญรูปภาพ

	หน้า
ภาพที่ 1 โครงสร้างการแบ่งส่วนราชการและหน่วยงานภายในของมหาวิทยาลัยราชภัฏ ศรีสะเกษ	15
ภาพที่ 2 ระบบและกลไกการเปิดหลักสูตร.....	48
ภาพที่ 3 ระบบและกลไกการปิดหลักสูตร.....	52

บทที่ 1

บทนำ

1.1 ที่มาและความสำคัญ

สืบเนื่องด้วยพระราชบัญญัติการอุดมศึกษา พ.ศ. 2562 มีผลบังคับใช้วันที่ 2 พฤษภาคม 2562 กระทรวงอุดมศึกษา พระราชบัญญัติการอุดมศึกษา พ.ศ. 2562 และต่อมา ปี พ.ศ. 2564 รัฐมนตรีว่าการกระทรวงอุดมศึกษา อาศัยอำนาจตามความในมาตรา 4 วรรคหนึ่ง และมาตรา 24 วรรคสาม แห่งพระราชบัญญัติการอุดมศึกษา พ.ศ. 2562 โดยรัฐมนตรีว่าการกระทรวงการอุดมศึกษา วิทยาศาสตร์ วิจัยและนวัตกรรม ออกกฎกระทรวง “กฎกระทรวงการจัดกลุ่มสถาบันอุดมศึกษา พ.ศ. 2564” [กระทรวงการอุดมศึกษา วิจัยและนวัตกรรม กฎกระทรวงการจัดกลุ่มสถาบันอุดมศึกษา พ.ศ. 2564] ไว้ ดังนี้

ข้อที่ 1 ให้สำนักงานรัฐมนตรี กระทรวงการอุดมศึกษา วิทยาศาสตร์ วิจัยและนวัตกรรม มีภารกิจเกี่ยวกับราชการทางการเมือง เพื่อสนับสนุนภารกิจของรัฐมนตรี ประธานนโยบายระหว่างกระทรวง โดยให้มีหน้าที่และอำนาจดังต่อไปนี้

(1) รวบรวมข้อมูลและวิเคราะห์ กลั่นกรองเรื่องเพื่อเสนอต่อรัฐมนตรี รวมทั้งเสนอความเห็นประกอบการวินิจฉัยสั่งการของรัฐมนตรี

(2) สนับสนุนการทำงานของรัฐมนตรีในการดำเนินงานทางการเมือง ระหว่างรัฐมนตรี คณะรัฐมนตรี รัฐสภาและประชาชน

(3) ประสานงานการตอบกระทู้ ชี้แจงญัตติ ร่างพระราชบัญญัติและกิจการอื่นทางการเมือง

(4) ดำเนินการพิจารณาเรื่องร้องทุกข์ ร้องเรียน หรือร้องขอความช่วยเหลือต่อรัฐมนตรี

(5) ปฏิบัติการอื่นใดตามที่กฎหมายกำหนดให้เป็นหน้าที่และอำนาจของสำนักงานรัฐมนตรี หรือตามที่รัฐมนตรีหรือคณะรัฐมนตรีมอบหมาย

ข้อ 2 ให้แบ่งส่วนราชการสำนักงานรัฐมนตรี กระทรวงการอุดมศึกษา วิทยาศาสตร์ วิจัยและนวัตกรรม ดังต่อไปนี้

(1) งานบริหารทั่วไป

(2) กลุ่มงานประสานการเมือง

(3) กลุ่มงานสนับสนุนวิชาการ

ข้อ 3 ส่วนราชการของสำนักงานรัฐมนตรี กระทรวงการอุดมศึกษา วิทยาศาสตร์ วิจัยและนวัตกรรม มีหน้าที่และอำนาจดังต่อไปนี้

(1) งานบริหารทั่วไป มีหน้าที่และอำนาจเกี่ยวกับงานเลขานุการและงานประชุมของรัฐมนตรี งานบริหารทั่วไป และช่วยอำนวยความสะดวกของสำนักงานรัฐมนตรี ปฏิบัติงานร่วมกับหรือสนับสนุนการปฏิบัติงานของหน่วยงานอื่นที่เกี่ยวข้อง

(2) กลุ่มงานประสานการเมือง มีหน้าที่และอำนาจเกี่ยวกับการประสานนโยบายระหว่าง กระทรวง และประสานกับรัฐสภาตามที่รัฐมนตรีมอบหมาย การประชาสัมพันธ์ ชี้แจง ทำความเข้าใจ และให้ข้อมูลแก่สื่อมวลชน รับเรื่องราวร้องทุกข์ของประชาชน และงานรับข้อร้องเรียนหรือร้องขอความช่วยเหลือต่อรัฐมนตรี ปฏิบัติงานร่วมกับหรือสนับสนุนการปฏิบัติงานของหน่วยงานอื่นที่เกี่ยวข้อง

(3) กลุ่มงานสนับสนุนวิชาการ มีหน้าที่และอำนาจเกี่ยวกับการประสานงาน วิเคราะห์ กลั่นกรอง และให้ความเห็นแก่รัฐมนตรีเกี่ยวกับการปฏิบัติภารกิจของรัฐมนตรี ศึกษา และวิเคราะห์ สถานการณ์ ติดตามความเคลื่อนไหวทางการเมือง และรายงานเพื่อการวินิจฉัยสั่งการของรัฐมนตรี ปฏิบัติงานร่วมกับหรือสนับสนุนการปฏิบัติงานของหน่วยงานอื่นที่เกี่ยวข้อง

ข้อ 3 ให้จัดกลุ่มสถาบันอุดมศึกษาเป็นกลุ่ม [2] ดังต่อไปนี้

- (1) กลุ่มพัฒนาการวิจัยระดับแนวหน้าของโลก
- (2) กลุ่มพัฒนาเทคโนโลยีและส่งเสริมการสร้างนวัตกรรม
- (3) กลุ่มพัฒนาชุมชนและท้องถิ่นหรือชุมชนอื่น
- (4) กลุ่มพัฒนาปัญญาและคุณธรรมด้วยหลักศาสนา
- (5) กลุ่มอื่นตามที่รัฐมนตรีประกาศกำหนด

ข้อ 19 สถาบันอุดมศึกษาที่ไม่ได้สังกัดกลุ่มใดตามกฎกระทรวงนี้ ให้ดำเนินการตามนโยบาย ยุทธศาสตร์ และแผนด้านการอุดมศึกษา รวมถึงภารกิจ วัตถุประสงค์ และพันธกิจตามกฎหมาย จัดตั้งสถาบันอุดมศึกษานั้น [กระทรวงการอุดมศึกษา วิทยาศาสตร์ วิจัยและนวัตกรรม กฎกระทรวงการจัดกลุ่มสถาบัน อุดมศึกษา พ.ศ. 2564] โดยมหาวิทยาลัยราชภัฏศรีสะเกษ เป็นมหาวิทยาลัยพัฒนาชุมชนและท้องถิ่น หรือชุมชนอื่น และในปี พ.ศ. 2563 มหาวิทยาลัยราชภัฏศรีสะเกษ โดยความเห็นของสภามหาวิทยาลัย ราชภัฏศรีสะเกษ ในคราวประชุมครั้งที่ 3/2563 เมื่อวันที่ 22 มีนาคม 2563 [มหาวิทยาลัยราชภัฏ ศรี สกษ เรื่องการแบ่งส่วนราชการภายในเป็นงานของมหาวิทยาลัยราชภัฏศรีสะเกษ พ.ศ. 2563] และ ต่อมาในปี พ.ศ. 2564 มหาวิทยาลัยราชภัฏศรีสะเกษโดยความเห็นชอบของคณะกรรมการ บริหารงานบุคคลประจำมหาวิทยาลัยราชภัฏศรีสะเกษ (ก.บ.ม.) ในคราวประชุม ครั้งที่ 4/2564 เมื่อวันที่ 22 พฤศจิกายน 2564 จึงออกประกาศมหาวิทยาลัยราชภัฏศรีสะเกษ เรื่อง กำหนดโครงสร้าง

ร่างคู่มือปฏิบัติงานหลัก และผลงานเชิงวิเคราะห์ หรือผลงานเชิงสังเคราะห์ที่แสดงให้เห็นการพัฒนางานของหน่วยงานหรือพัฒนาระบบงานส่วนราชการหรือพัฒนาระบบงานของมหาวิทยาลัย ประกาศ ณ วันที่ 2 ธันวาคม 2564 [มหาวิทยาลัยราชภัฏศรีสะเกษ เรื่อง กำหนดโครงสร้างคู่มือปฏิบัติงานหลัก และผลงานเชิงวิเคราะห์ หรือ ผลงานเชิงสังเคราะห์ที่แสดงให้เห็นการพัฒนางานของหน่วยงานหรือพัฒนาระบบงานส่วนราชการหรือพัฒนาระบบงานของมหาวิทยาลัย ประกาศ ณ วันที่ 2 ธันวาคม 2564

อนึ่ง จากการปรับเปลี่ยนสังกัด จากสำนักงานคณะกรรมการการอุดมศึกษา กระทรวงศึกษาธิการ เป็นสังกัด กระทรวงการอุดมศึกษา วิทยาศาสตร์ วิจัยและนวัตกรรม เมื่อปี พ.ศ. 2562 ประกอบกับมหาวิทยาลัย ได้มีประกาศแบ่งส่วนราชการภายในเป็นงานของมหาวิทยาลัยราชภัฏศรีสะเกษ พ.ศ. 2563 และประกาศกำหนดโครงสร้างคู่มือปฏิบัติงานหลัก และผลงานเชิงวิเคราะห์ หรือ ผลงานเชิงสังเคราะห์ที่แสดงให้เห็นการพัฒนางานของหน่วยงานหรือพัฒนาระบบ งานส่วนราชการหรือพัฒนาระบบงานของมหาวิทยาลัย ประกาศ ณ วันที่ 2 ธันวาคม 2564 จึงมีความจำเป็นที่จะต้องปรับปรุง “คู่มือปฏิบัติงาน การขออนุมัติเปิด - ปิดหลักสูตร มหาวิทยาลัยราชภัฏศรีสะเกษ” ให้เป็นไปตามโครงสร้างการแบ่งส่วนราชการ และกำหนดโครงสร้างคู่มือในการปฏิบัติงานหลักในส่วนหน้าที่ที่รับผิดชอบหลัก โดยมี

1.1.1 วัตถุประสงค์

- 1) เพื่อนำเสนอส่วนที่เกี่ยวข้องกับมหาวิทยาลัยราชภัฏศรีสะเกษ และส่วนราชการในสังกัด ประกอบด้วย ประวัติมหาวิทยาลัยราชภัฏศรีสะเกษ นโยบายมหาวิทยาลัยราชภัฏศรีสะเกษ ปรัชญา ปณิธาน วิสัยทัศน์ พันธกิจหลักของมหาวิทยาลัย และบริบทของส่วนราชการภายในตามโครงสร้างของมหาวิทยาลัย เป็นต้น
- 2) เพื่อให้รูปแบบของคู่มือเป็นไปในมาตรฐานเดียว
- 3) เพื่อให้บุคลากรในหน่วยงานสามารถปฏิบัติงานแทนกันได้
- 4) เพื่อลดข้อผิดพลาดจากการทำงานที่ไม่เป็นระบบ

1.1.2 ประโยชน์ที่คาดว่าจะได้รับ

มหาวิทยาลัยราชภัฏศรีสะเกษ “คู่มือการปฏิบัติงานหลัก” ของบุคลากรรายบุคคลที่เป็นไปตามโครงสร้าง พันธกิจหลักของส่วนงาน และความรับผิดชอบรายบุคคลตามโครงสร้าง เป็นต้น

1.1.3 ขอบเขตของคู่มือ

การปรับปรุง “คู่มือปฏิบัติงาน การเปิด – ปิดหลักสูตร สำนักส่งเสริมและบริการการวิชาการ มหาวิทยาลัยราชภัฏศรีสะเกษ” ครั้งนี้ เพื่อให้สอดคล้องกับกฎหมาย กฎ ระเบียบ หลักเกณฑ์ที่เปลี่ยนแปลงไปตามสภาพแวดล้อมของสังคมหรือทันการเปลี่ยนแปลงที่ดำเนินการไปอย่างต่อเนื่อง โดยคู่มือปฏิบัติงานหลักที่ปรับปรุงนี้ จำแนกเนื้อหาออกเป็นสองส่วน ดังนี้

ส่วนที่ 1 เป็นส่วนที่เกี่ยวข้องกับมหาวิทยาลัยราชภัฏศรีสะเกษ และส่วนราชการในสังกัด ประกอบด้วย ประวัติมหาวิทยาลัยราชภัฏศรีสะเกษ นโยบายมหาวิทยาลัยราชภัฏศรีสะเกษ ปรัชญา ปณิธาน วิสัยทัศน์ พันธกิจหลักของมหาวิทยาลัย และบริบทของส่วนราชการภายในตามโครงสร้างของมหาวิทยาลัย บทที่ 1 และ บทที่ 2 เป็นต้น

ส่วนที่ 2 เป็นส่วนที่เกี่ยวข้องกับหน้าที่ความรับผิดชอบในแต่ละกระบวนการงานเกี่ยวกับการปฏิบัติงาน “การเปิดและปิดหลักสูตรของมหาวิทยาลัยราชภัฏศรีสะเกษ” จำแนกเป็น ดังนี้

บทที่ 3 ข้อบังคับ ประกาศ แนวปฏิบัติการขออนุมัติเปิด – ปิดหลักสูตร

บทที่ 4 ขั้นตอนการปฏิบัติงาน

บทที่ 5 ปัญหาอุปสรรค แนวทางแก้ไข ข้อเสนอแนะ

1.2 ข้อมูลของมหาวิทยาลัยและส่วนราชการ ดังนี้

ประวัติมหาวิทยาลัยราชภัฏศรีสะเกษ

มหาวิทยาลัยราชภัฏศรีสะเกษ ยกฐานะมาจาก "สถาบันราชภัฏศรีสะเกษ" ซึ่งก่อตั้งขึ้นในปี พ.ศ. 2540 บนที่ดินสาธารณประโยชน์โนนบก้า ตำบลโพธิ์ อำเภอเมืองศรีสะเกษ จังหวัดศรีสะเกษ มีเนื้อที่ประมาณ 525 ไร่ 2 งาน 32 ตารางวา ในเขตเทศบาลเมืองศรีสะเกษเป็น 1 ใน 5 โครงการจัดตั้งสถาบันราชภัฏเพิ่มในระยะแรกของสำนักงานสภาสถาบันราชภัฏ สังกัดกระทรวงศึกษาธิการ ในระหว่างปีงบประมาณ พ.ศ. 2540 – 2542 โดยมีมติคณะรัฐมนตรี เมื่อวันที่ 29 เมษายน 2540 ซึ่งการจัดตั้งสถาบันราชภัฏศรีสะเกษอยู่ภายใต้ของกฎเกณฑ์ของการจัดตั้งสถาบันราชภัฏใหม่ ดังนี้

1. เป็นจังหวัดที่มีประชากรมาก
2. เป็นจังหวัดที่มีจำนวนนักเรียนนักศึกษา มาก โดยเฉพาะจำนวนนักเรียนที่สำเร็จการศึกษาในระดับมัธยมศึกษา
3. เป็นจังหวัดที่ขาดแคลนสถาบันอุดมศึกษา

4. เป็นจังหวัดที่มีศักยภาพสูงที่พัฒนาเป็นศูนย์กลางแห่งการท่องเที่ยวและ
อุตสาหกรรม

5. เป็นจังหวัดที่มีความพร้อมทั้งด้านที่ดินเพื่อการก่อสร้าง

ลำดับเหตุการณ์ที่สำคัญในการจัดตั้งมหาวิทยาลัยราชภัฏศรีสะเกษ

24 มิถุนายน 2537

นายบุญชง วิสมหมาย สมาชิกผู้แทนราษฎร จังหวัดศรีสะเกษ มีหนังสือถึงผู้ว่าราชการ
จังหวัดศรีสะเกษ เรื่อง ขอจัดตั้งสถานศึกษาระดับอุดมศึกษาโดยพื้นที่สาธารณประโยชน์โนนบก้า

12 กรกฎาคม 2537

นายบุญชง วิสมหมาย มีหนังสือถึงกระทรวงศึกษาธิการขอจัดตั้งสถานศึกษาระดับ
อุดมศึกษา (สถาบันราชภัฏศรีสะเกษ)

25 พฤศจิกายน 2539

กระทรวงศึกษาธิการออกหนังสือ ที่ ศธ 0335/18506 ถึงสำนักงานเลขาธิการ
คณะรัฐมนตรีเรื่องการจัดตั้งสถาบันราชภัฏเพิ่มเติม

29 เมษายน 2540

คณะรัฐมนตรีมีมติอนุมัติให้มีการจัดตั้งสถาบันราชภัฏศรีสะเกษ

25 พฤษภาคม 2542

ประกาศรับสมัครนักศึกษาภาคปกติรุ่นที่ 1 ภายใต้การกำกับของสถาบันราชภัฏสุรินทร์

21 มิถุนายน 2542 เปิดทำการเรียนการสอนวันแรก

12 มิถุนายน 2544

คณะรัฐมนตรีเห็นชอบร่างพระราชกฤษฎีกาจัดตั้งสถาบันราชภัฏศรีสะเกษ

12 กรกฎาคม 2544

พระบาทสมเด็จพระปรมินทรมหาภูมิพลอดุลยเดชมีพระบรมราชโองการโปรดเกล้าฯ
ให้ตราพระราชกฤษฎีกาจัดตั้งสถาบันราชภัฏเพิ่มขึ้นในสำนักงานสภาสถาบันราชภัฏ กระทรวงศึกษาธิการ

20 กรกฎาคม 2544

ประกาศในราชกิจจานุเบกษา เล่มที่ 118 ตอนที่ 59 ก จัดตั้งสถาบันราชภัฏศรีสะเกษ

21 กรกฎาคม 2544

แต่งตั้ง ผู้ช่วยศาสตราจารย์กนก ไตสุรัตน์ เป็นผู้รักษาการแทนอธิการบดี สถาบัน
ราชภัฏศรีสะเกษ

1 พฤศจิกายน 2544

โอนนักศึกษาภายใต้การกำกับของสถาบันราชภัฏสุรินทร์ มาสังกัดสถาบันราชภัฏศรีสะเกษทั้งหมด

22 มกราคม 2545

ประกาศแบ่งส่วนราชการในสถาบันราชภัฏศรีสะเกษ โดยรัฐมนตรีว่าการกระทรวงศึกษาธิการ (นายสุวิทย์ คุณกิตติ)

20 พฤษภาคม 2545

พระบาทสมเด็จพระปรมินทรมหาภูมิพลอดุลยเดชทรงพระกรุณาโปรดเกล้าฯ แต่งตั้งผู้ช่วยศาสตราจารย์กนก ไตสุรัตน์ ดำรงตำแหน่งอธิการบดีสถาบันราชภัฏศรีสะเกษ

21 พฤศจิกายน 2545

พระบาทสมเด็จพระปรมินทรมหาภูมิพลอดุลยเดชทรงพระกรุณาโปรดเกล้าฯ แต่งตั้งนายบุญซง วิสมหมาย ดำรงตำแหน่งนายกสภาประจำสถาบันราชภัฏศรีสะเกษ

12 กรกฎาคม 2547

พระบาทสมเด็จพระปรมินทรมหาภูมิพลอดุลยเดชทรงพระกรุณาโปรดเกล้าฯ ประกาศให้สถาบันราชภัฏศรีสะเกษ ยกฐานะเป็น "มหาวิทยาลัยราชภัฏศรีสะเกษ" เป็นนิติบุคคลกฎหมาย

24 มกราคม 2548

พระบาทสมเด็จพระปรมินทรมหาภูมิพลอดุลยเดชทรงพระกรุณาโปรดเกล้าฯ แต่งตั้งผู้ช่วยศาสตราจารย์กนก ไตสุรัตน์ ดำรงตำแหน่งอธิการบดีมหาวิทยาลัยราชภัฏศรีสะเกษ





ตราสัญลักษณ์มหาวิทยาลัยราชภัฏศรีสะเกษ



พระบาทสมเด็จพระเจ้าอยู่หัวฯ ทรงโปรดเกล้าพระราชทานนามมหาวิทยาลัยราชภัฏ และทรงพระกรุณาโปรดเกล้าฯ พระราชทานตราพระราชสัญลักษณ์ประจำพระองค์ให้เป็นตราสัญลักษณ์ประจำสถาบันราชภัฏ

ตราสัญลักษณ์ประจำมหาวิทยาลัยราชภัฏศรีสะเกษ ตามตราพระราชสัญลักษณ์ประจำพระองค์ของพระบาทสมเด็จพระเจ้าอยู่หัวรัชกาลที่ 9 เป็นรูปพระที่นั่งอัฐทิศ ประกอบด้วยวงจักรกลางวงจักร มีอักษรเป็น ๑ หรือเลข 9 รอบวงจักรมีรัศมีเปล่งออกโดยรอบ เหนือฉัตรเป็นรูปเศวตฉัตร 7 ชั้น ตั้งอยู่บนพระที่นั่งอัฐทิศ ความหมายว่า ทรงมีพระบรมเดชานุภาพในแผ่นดินรอบนอก ด้านบนมีอักษรภาษาไทยว่า “มหาวิทยาลัยราชภัฏศรีสะเกษ” ด้านล่างมีอักษรภาษาอังกฤษว่า “SISAKET RAJABHAT UNIVERSITY”

ตราสัญลักษณ์ประจำสถาบันมี 5 สี แต่ละสีมีความหมาย ดังนี้

สีน้ำเงิน		หมายถึง	สถาบันพระมหากษัตริย์เป็นผู้ให้กำเนิด และพระราชทานนามว่า “สถาบันราชภัฏ”
สีเขียว		หมายถึง	แหล่งที่ตั้งของมหาวิทยาลัยราชภัฏทุกแห่ง ในแหล่งธรรมชาติและสิ่งแวดล้อมที่สวยงาม
สีทอง		หมายถึง	ความเจริญรุ่งเรืองทางภูมิปัญญา
สีส้ม		หมายถึง	ความรุ่งเรืองของศิลปวัฒนธรรมท้องถิ่นที่ก้าวไกลในมหาวิทยาลัยราชภัฏทุกแห่ง
สีขาว		หมายถึง	ความคิดอันบริสุทธิ์ของนักปราชญ์แห่งพระบาทสมเด็จพระเจ้าอยู่หัว



พระพุทธรูปประจำมหาวิทยาลัย : สมเด็จพระบรมโอรสาธิราชฯ สยามมกุฎราชกุมารทรงพระกรุณาโปรดเกล้าฯ พระราชทานนามพระพุทธรูปประจำมหาวิทยาลัยราชภัฏศรีสะเกษว่า **"พระพุทธรูปราชภัฏมุนีศรีสะเกษ"** หมายถึง พระพุทธรูปของนักปราชญ์ มหาวิทยาลัยราชภัฏศรีสะเกษ เมื่อวันที่ 4 มีนาคม 2549

ในการจัดสร้างพระพุทธรูปและศาลาประดิษฐานพระพุทธรูปประจำมหาวิทยาลัยมีวัตถุประสงค์เพื่อให้บุคลากร นักศึกษาและพุทธศาสนิกชนได้กราบไหว้บูชาเป็นที่ยึดเหนี่ยวจิตใจ และใช้ประกอบกิจกรรมทางพระพุทธศาสนาในโอกาสสำคัญต่าง ๆ นับเป็นพระมหากรุณาธิคุณ และความเป็นสิริมงคลแก่มหาวิทยาลัยราชภัฏศรีสะเกษสืบไป

สีประจำมหาวิทยาลัย : ขาว – ทอง





ดอกไม้ประจำมหาวิทยาลัยราชภัฏศรีสะเกษ : ดอกลำดวน

ลำดวนเป็นพรรณไม้ยืนต้นขนาดกลางลำต้นมีความสูงประมาณ 5 - 10 เมตร ผิวเปลือกลำต้นเป็นสีเทาผิวต้นเรียบมีรอยแตกเล็กน้อยแตกกิ่งก้านสาขาตามข้อต้น ใบเป็นใบเดี่ยวออกเรียงสลับกันตามข้อลำต้นและกิ่งลักษณะใบเป็นรูปหอกยาวรีปลายใบแหลมโคนใบมนแหลมขอบใบเรียบเป็นคลื่นเล็กน้อย ผิวใบเรียบมันสีเขียวเข้มขนาดใบกว้างประมาณ 3 - 5 เซนติเมตร ยาวประมาณ 5 - 10 เซนติเมตร ดอกเป็นดอกเดี่ยวออกตามส่วนยอดและตามง่ามใบมีกลีบดอก 6 กลีบซ้อนกันเป็นชั้นปลายกลีบแหลม โคนกลีบดอกกว้างดอกมีขนาดเล็กสีเหลือง กลิ่นหอมผลกลมเล็ก ปลายผลมนโคนผลแหลม ผิวเรียบเกลี้ยงมีสีเขียวมีผลอยู่รวมกันประมาณ 1 - 2 ผล ภายในผลมีเมล็ดประมาณ 1 - 2 เมล็ด ขนาดผลโดยประมาณ 1 เซนติเมตร ยาวประมาณ 2 เซนติเมตร

การเป็นมงคลคนไทยโบราณเชื่อว่าบ้านใดปลูกต้นลำดวนไว้ประจำบ้านจะทำให้เกิดความคิดถึง ความสดชื่น เพราะลำดวนคือความกลมกลืน ความดูดีมีค่า ความชื่นฉ่ำ

ทำเนียบอธิการบดีมหาวิทยาลัยราชภัฏศรีสะเกษ

ตารางที่ 1 ทำเนียบอธิการบดีมหาวิทยาลัยราชภัฏศรีสะเกษ

ลำดับ	รายนาม	ตำแหน่ง	สถานะสถานศึกษา	วาระการดำรงตำแหน่ง
1	ผู้ช่วยศาสตราจารย์ กนก ไตสุรัตน์	รักษาการแทน อธิการบดี	สถาบันราชภัฏศรีสะเกษ	21 กรกฎาคม พ.ศ. 2544 - 20 พฤษภาคม พ.ศ. 2545
		อธิการบดี	สถาบันราชภัฏศรีสะเกษ	20 พฤษภาคม พ.ศ. 2545 - 12 กรกฎาคม พ.ศ. 2547
		รักษาการแทน อธิการบดี	มหาวิทยาลัยราชภัฏ ศรีสะเกษ	12 กรกฎาคม พ.ศ. 2547 - 24 มกราคม พ.ศ. 2548

		อธิการบดี	มหาวิทยาลัยราชภัฏ ศรีสะเกษ	24 มกราคม พ.ศ. 2548 – 22 มกราคม พ.ศ. 2556
2	ผู้ช่วยศาสตราจารย์ ดร.ประกาศิต อานุกาพแสนยากร	อธิการบดี	มหาวิทยาลัยราชภัฏ ศรีสะเกษ	23 มกราคม พ.ศ. 2556 – 31 มกราคม พ.ศ. 2560
		รักษาการแทน อธิการบดี	มหาวิทยาลัยราชภัฏ ศรีสะเกษ	1 กุมภาพันธ์ พ.ศ. 2560 – 30 กรกฎาคม พ.ศ. 2560
3	ผู้ช่วยศาสตราจารย์ ดร.สหสา พลนิล	รักษาการแทน อธิการบดี	มหาวิทยาลัยราชภัฏ ศรีสะเกษ	30 กรกฎาคม พ.ศ. 2560 – 21 มกราคม พ.ศ. 2561
4	รองศาสตราจารย์ ดร.ประกาศิต อานุกาพแสนยากร	รักษาการแทน อธิการบดี	มหาวิทยาลัยราชภัฏ ศรีสะเกษ	21 มกราคม พ.ศ. 2561 – ปัจจุบัน



ผู้ช่วยศาสตราจารย์กนก ไตสุรัตน์



รศ.ดร.ประกาศิต อานุกาพแสนยากร



ผู้ช่วยศาสตราจารย์ ดร.สหสา พลนิล

1.3 นโยบายมหาวิทยาลัยราชภัฏศรีสะเกษ

1) นโยบายด้านการผลิตบัณฑิต

มุ่งเน้นส่งเสริมและสนับสนุนการผลิตบัณฑิตที่มีลักษณะตามอัตลักษณ์ของมหาวิทยาลัย ให้เป็นผู้มีความรู้คู่คุณธรรม โดยมีระบบการพัฒนากิจการศึกษาศึกษาให้มีคุณภาพตามเกณฑ์มาตรฐานการอุดมศึกษาและสอดคล้องกับเกณฑ์การประกันคุณภาพการศึกษาเพื่อสร้างความเป็นเลิศทางวิชาการที่ตรงกับความต้องการของท้องถิ่นและประเทศชาติ โดยเน้นพัฒนาทักษะวิชาชีพ เพื่อให้เป็นบัณฑิตที่มีคุณภาพ มีจิตสาธารณะ ใฝ่รู้ ใฝ่งาน มีวินัย เสียสละมีความรับผิดชอบสำนึกรักท้องถิ่น มีความรักและผูกพันกับท้องถิ่นสำนึกในความเป็นไทย และสามารถเรียนรู้ด้วยตนเองตลอดชีวิต

คู่มือการเปิด-ปิดหลักสูตร มหาวิทยาลัยราชภัฏศรีสะเกษ

สำนักส่งเสริมและบริการวิชาการ มหาวิทยาลัยราชภัฏศรีสะเกษ [10]

2) นโยบายด้านการวิจัยและการพัฒนา

มุ่งเน้นส่งเสริมและสนับสนุนการพัฒนางานวิจัยและงานสร้างสรรค์ เพื่อสร้างองค์ความรู้ที่ตอบสนองความต้องการของท้องถิ่นและประเทศ โดยถ่ายทอดองค์ความรู้ที่เป็นประโยชน์ เพื่อสร้างความเข้มแข็งให้กับชุมชน มุ่งพัฒนาบุคลากรด้านการวิจัยที่มีการบูรณาการกับการเรียนการสอน และการบริการวิชาการ การศึกษาวิจัยที่ทันต่อการเปลี่ยนแปลงของสถานการณ์ปัจจุบัน ศึกษาวิจัยเพื่อส่งเสริมและพัฒนาเทคโนโลยีพื้นบ้าน และการใช้ทรัพยากรธรรมชาติอย่างสมดุลและยั่งยืน

3) นโยบายด้านการบริการวิชาการแก่สังคม

มุ่งเน้นส่งเสริมและสนับสนุนการให้บริการวิชาการแก่สังคม เพื่อเสริมสร้างความเข้มแข็งที่ยั่งยืนและมั่นคง เป็นที่พึ่งของท้องถิ่นและประเทศชาติ โดยมุ่งเน้นการบูรณาการการบริการวิชาการกับการเรียนการสอนการวิจัย และการผลิตบัณฑิตที่เชื่อมโยงภูมิปัญญาในระดับท้องถิ่น ระดับชาติ และระดับสากล เสริมสร้างความเข้มแข็งของวิชาชีพครู การนำองค์ความรู้ที่มีความหลากหลายทางวิชาการไปพัฒนาชุมชนและสังคม เสริมสร้างความเข้มแข็งของผู้นำชุมชนและท้องถิ่นโดยมีการประสานความร่วมมือและช่วยเหลือเกื้อกูลกันระหว่างมหาวิทยาลัย ชุมชน องค์กรปกครองส่วนท้องถิ่น รวมทั้งองค์กรอื่นทั้งในและต่างประเทศ

4) นโยบายด้านการทำนุบำรุงศิลปะและวัฒนธรรม

มุ่งเน้นส่งเสริมและสนับสนุนการอนุรักษ์และเผยแพร่วัฒนธรรมท้องถิ่นเพื่อสร้างและรักษาทุนทางสังคมให้ยั่งยืน โดยเน้นการมีส่วนร่วมในการทำนุบำรุงศิลปะและวัฒนธรรม ขนบธรรมเนียมประเพณีอันดีงามของไทย แสวงหาความจริงบนพื้นฐานภูมิปัญญาของท้องถิ่น ภูมิปัญญาไทย และภูมิปัญญาสากลโดยบูรณาการกับการศึกษาวิจัย การเรียนการสอน และการบริการวิชาการร่วมกับการทำนุบำรุงศิลปวัฒนธรรมและการท่องเที่ยว

5) นโยบายด้านการส่งเสริมและสืบสานโครงการอันเนื่องมาจากแนวพระราชดำริ

มุ่งเน้นส่งเสริมและสนับสนุนและสืบสานโครงการอันเนื่องมาจากแนวพระราชดำริ และหลักปรัชญาเศรษฐกิจพอเพียง โดยมุ่งเน้นการถ่ายทอดภูมิปัญญาความรู้ ตามแนวหลักปรัชญาเศรษฐกิจพอเพียงแก่นักศึกษา คณาจารย์ บุคลากรทั้งภายในและภายนอกมหาวิทยาลัย เพื่อให้สามารถนำความรู้ไปพัฒนาตนเอง พัฒนามหาวิทยาลัย และพัฒนาชุมชนท้องถิ่นอย่างเป็นรูปธรรม

6) นโยบายด้านการพัฒนาระบบเทคโนโลยีสารสนเทศ

มุ่งเน้นส่งเสริมและสนับสนุนและพัฒนาระบบเทคโนโลยีและสารสนเทศที่เหมาะสม และนำสมัยสำหรับการดำเนินงานตามพันธกิจของมหาวิทยาลัยในทุก ๆ ด้าน เพื่อเพิ่มประสิทธิภาพ

งานและการพัฒนาความรู้ เสริมสร้างทักษะการใช้เทคโนโลยีสารสนเทศของประชาคมมหาวิทยาลัย เพื่อช่วยให้การปฏิบัติงานเนินไปด้วยความเรียบร้อยมีประสิทธิภาพและเกิดประสิทธิผลสูงสุด และ ก้าวทันการเปลี่ยนแปลงของระบบเทคโนโลยีสารสนเทศที่เปลี่ยนแปลงไปตามสภาวการณ์

7) นโยบายด้านการพัฒนาบุคลากร

มุ่งเน้นส่งเสริมและสนับสนุนการพัฒนาบุคลากรทุกระดับอย่างเป็นระบบเพื่อเพิ่มศักยภาพและประสิทธิภาพในการปฏิบัติงานของบุคลากรอย่างต่อเนื่องทั้งด้านการศึกษาต่อการฝึกอบรม การศึกษาดูงานจัดกิจกรรมแลกเปลี่ยนเรียนรู้เพื่อพัฒนาขีดความสามารถในการทำงาน และเสริมสร้างวัฒนธรรมองค์กรที่จะทำให้มหาวิทยาลัยราชภัฏศรีสะเกษ เป็นมหาวิทยาลัยแห่งความสุข

8) นโยบายด้านการพัฒนานักศึกษา

มุ่งส่งเสริมและสนับสนุนการพัฒนานักศึกษา ให้เป็นคนดี คนเก่ง มีคุณธรรม จริยธรรม มีบุคลิกภาพ มีความรู้ความสามารถเกิดความรักความผูกพันและภูมิใจในมหาวิทยาลัยทั้ง ในฐานะศิษย์เก่าและศิษย์ปัจจุบัน รวมทั้งแสวงหาวิธีการพัฒนาทักษะทางปัญญา ทักษะความสัมพันธ์ระหว่างบุคคลและความรับผิดชอบ และทักษะการวิเคราะห์เชิงตัวเลข การสื่อสารและการใช้เทคโนโลยีสารสนเทศ อันเป็นคุณลักษณะที่พึงประสงค์ของสังคม เป็นทรัพยากรมนุษย์ที่มีคุณค่า ใฝ่เรียนรู้และ สู้งาน มีคุณภาพชีวิตที่ดีสามารถปรับตัวได้อย่างเหมาะสมและสอดคล้องกับการเปลี่ยนแปลงที่เกิดขึ้น

9) นโยบายด้านการอนุรักษ์ทรัพยากรธรรมชาติและสิ่งแวดล้อม

มุ่งเน้นส่งเสริมและสนับสนุนการอนุรักษ์ทรัพยากรธรรมชาติและสิ่งแวดล้อมเน้นการพัฒนาเพื่อจัดระบบการจัดสภาพแวดล้อมที่ดีได้มาตรฐาน สะอาดปลอดภัยเพื่อสร้างบรรยากาศในการเรียนรู้ของนักศึกษา และเป็นมหาวิทยาลัยสีเขียวที่มีการใช้ประโยชน์ร่วมกันทั้งนักศึกษา บุคลากร และชุมชน มีการจัดการเพื่อให้เป็นสถานศึกษาที่ปลอดภัยและสารเสพติด ประหยัดพลังงาน สนับสนุนโครงการลดโลกร้อนแสวงหาแนวทางเพื่อส่งเสริมให้เกิดการจัดการการบำรุงรักษาการใช้ทรัพยากรธรรมชาติและรักษาสิ่งแวดล้อมภายในมหาวิทยาลัยและของชุมชนท้องถิ่นให้เกิดความสมดุลอย่างยั่งยืน

10) นโยบายด้านความร่วมมือกับกลุ่มประเทศอาเซียน

มุ่งเน้นส่งเสริมและสนับสนุนให้มีการเร่งปรับปรุงและพัฒนากระบวนการให้เป็นการบริหารงานแนวใหม่เชื่อมโยงการใช้ทรัพยากรจากภายนอกโดยใช้วัตถุประสงค์เป็นหลักในการบริหารที่สามารถประสานศักยภาพความร่วมมือกับกลุ่มประเทศอาเซียนในการพัฒนานักศึกษา คณาจารย์ และบุคลากรของมหาวิทยาลัย

11) นโยบายด้านการบริหารจัดการมหาวิทยาลัย

มุ่งเน้นส่งเสริมและสนับสนุนให้ความสำคัญในการใช้หลักการบริหารจัดการองค์กรที่ดี ควบคู่กับหลักขององค์กรแห่งการเรียนรู้เพื่อสนับสนุนกิจการของมหาวิทยาลัย เน้นการสร้างเครือข่ายเพื่อการพัฒนาทางด้านต่าง ๆ โดยมุ่งเน้นด้านประสิทธิภาพ ด้านประสิทธิผล ด้านคุณภาพ และด้านการพัฒนาองค์กรที่ดีให้สอดคล้องกับบริบทของพื้นที่ มุ่งสู่ความเป็นสากลบนพื้นฐานการบริหารและการจัดการตามหลักธรรมาภิบาล

ปรัชญา ปณิธาน วิสัยทัศน์

ปรัชญา

“ความรู้คู่คุณธรรม น้อมนำศาสตร์พระราชาสู่การพัฒนาที่ยั่งยืน”

ปณิธาน

ตั้งมั่น : ในความเป็นธรรม

มุ่งมั่น : ในความเป็นเลิศ

เชื่อมั่น : ในคุณค่าของคนและการทำงานเป็นทีม

ถือมั่น : ในความรับผิดชอบต่อส่วนรวมและสังคม

วิสัยทัศน์

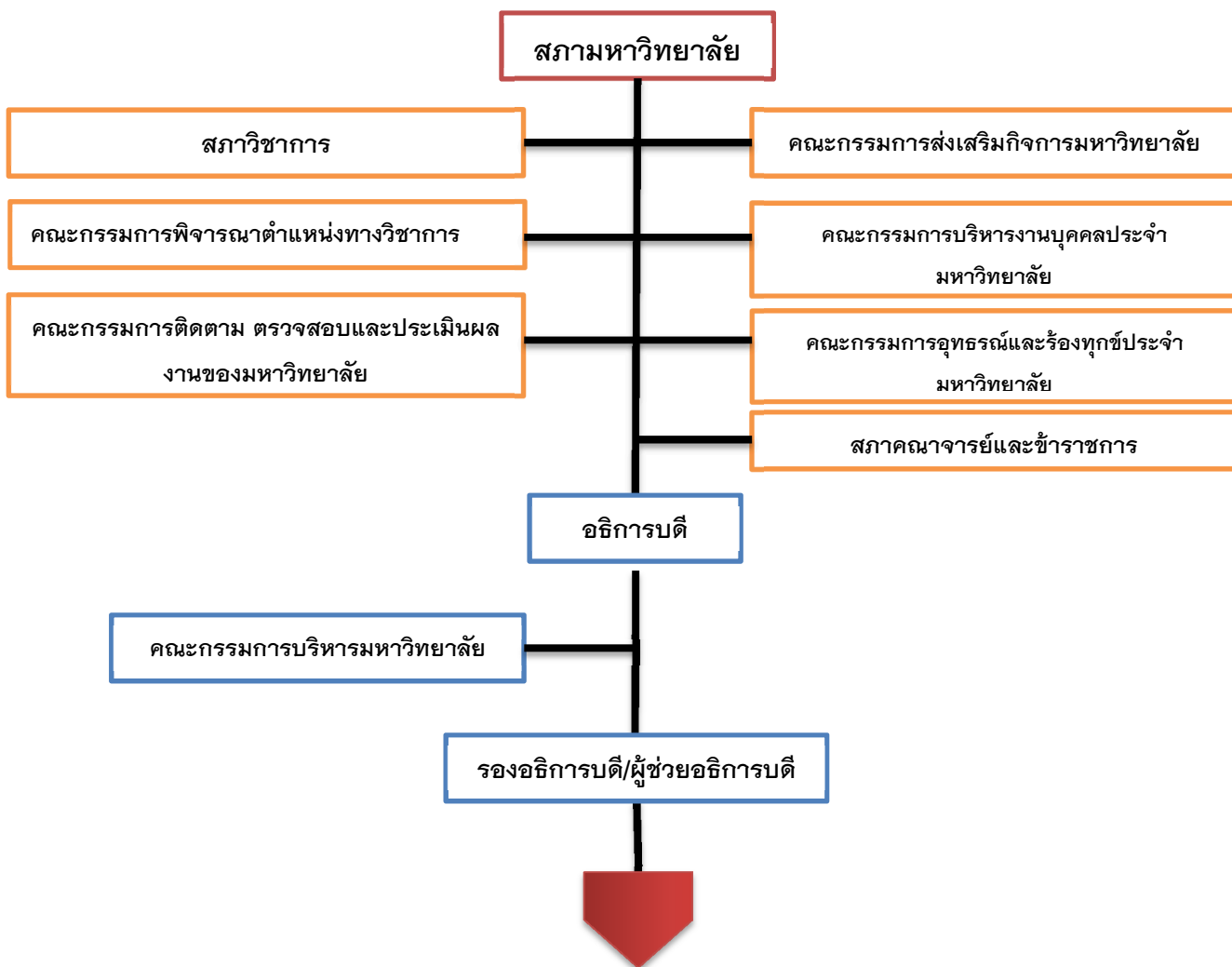
“มหาวิทยาลัยราชภัฏศรีสะเกษ เป็นต้นแบบการผลิตและพัฒนาครู วิจัย สร้างองค์ความรู้ พัฒนาภูมิปัญญาท้องถิ่นสู่นวัตกรรม นำพาเศรษฐกิจชุมชนให้เข้มแข็ง อนุรักษ์ศิลปวัฒนธรรม น้อมนำศาสตร์พระราชาสู่การพัฒนาคุณภาพชีวิตและการจัดการสิ่งแวดล้อมอย่างยั่งยืนภายในปี 2565”

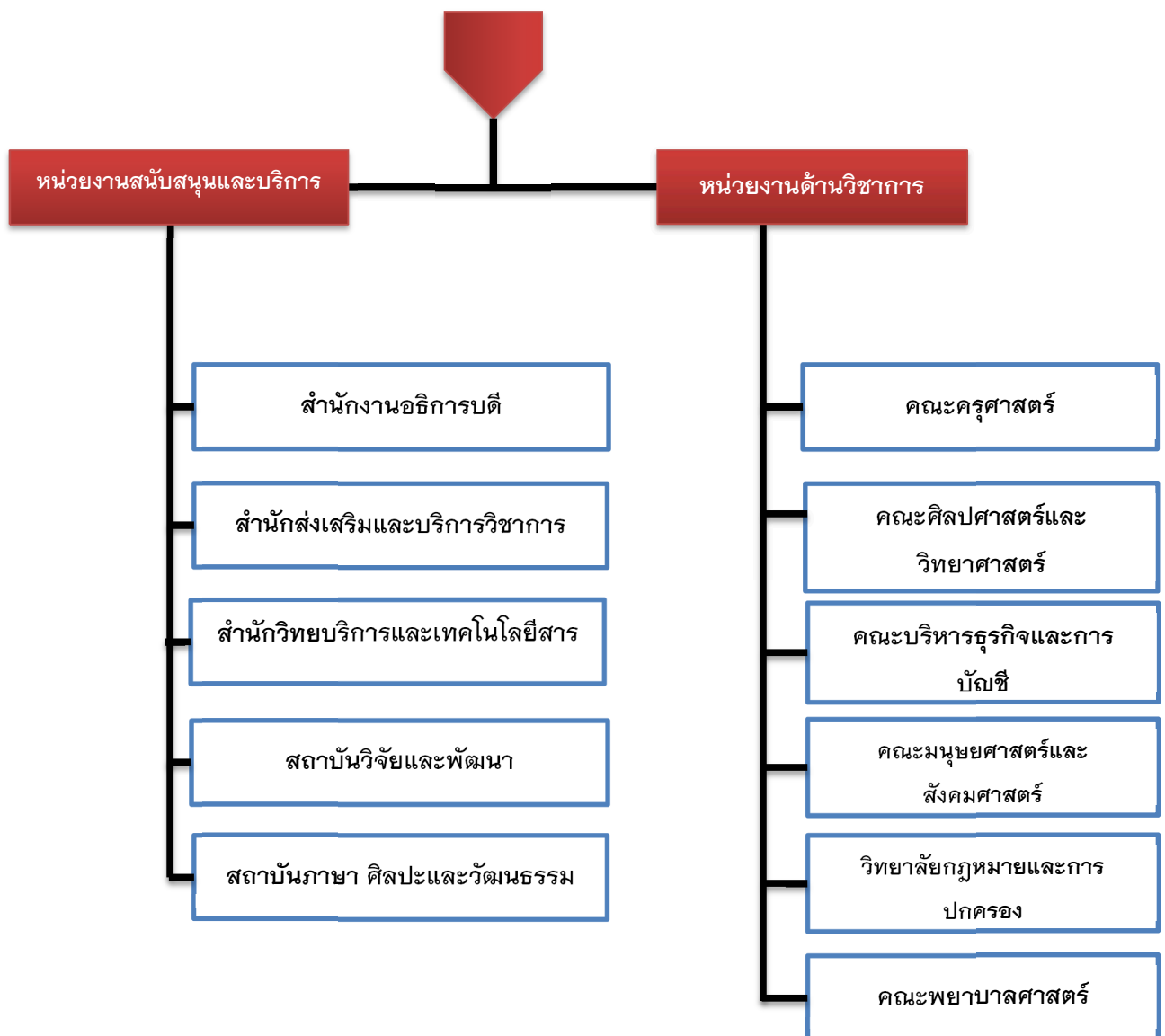
พันธกิจของมหาวิทยาลัยราชภัฏศรีสะเกษ

1. ผลิตบัณฑิตให้มีคุณภาพ มีความรู้คู่คุณธรรม มีสมรรถนะสอดคล้องกับการพัฒนาท้องถิ่นและประเทศ
2. วิจัย สร้างองค์ความรู้และนวัตกรรมให้มีคุณภาพบนพื้นฐานของภูมิปัญญาท้องถิ่น ภูมิปัญญาไทยและภูมิปัญญาสากล
3. ผลิตและพัฒนาครูบุคลากรทางการศึกษาให้มีคุณภาพที่เหมาะสมกับวิชาชีพชั้นสูง
4. บริการทางวิชาการ ถ่ายทอดเทคโนโลยี และน้อมนำแนวพระราชดำริเพื่อพัฒนาสังคมท้องถิ่น

5. ทำนุบำรุงศิลปวัฒนธรรม บูรณาการพันธกิจสัมพันธ์ เพื่อพัฒนาสังคมท้องถิ่น
6. บริหารจัดการมหาวิทยาลัยให้มีความคล่องตัว ยืดหยุ่น โปร่งใส ด้วยหลักธรรมาภิบาล

โครงสร้างการแบ่งส่วนราชการและส่วนงานภายในมหาวิทยาลัยราชภัฏศรีสะเกษ





ภาพที่ 1 โครงสร้างการแบ่งส่วนราชการและส่วนงานภายในมหาวิทยาลัยราชภัฏศรีสะเกษ

1.3 หน้าที่ความรับผิดชอบที่นำเสนอ

ตอนที่ 1.7 บทบาทหน้าที่ความรับผิดชอบของตำแหน่ง

มาตรฐานกำหนดตำแหน่งประเภท เชี่ยวชาญเฉพาะสายงาน นักวิชาการศึกษา ระดับตำแหน่ง ปฏิบัติการ ตาม ก.พ.อ. นักวิชาการศึกษา ระดับปฏิบัติการถึงระดับเชี่ยวชาญ เมื่อวันที่ 21 กันยายน 2553 โดยมีภาระหน้าที่ความรับผิดชอบ ตามระดับตำแหน่งและงานที่ได้รับมอบหมายจากมหาวิทยาลัยราชภัฏศรีสะเกษ นำเสนอไว้ใน “บทที่ 2”

และเนื่องจากภาระงานนักวิชาการศึกษา มีความหลากหลายกระบวนงาน เช่น การวิเคราะห์ และการศึกษาข้อมูลที่เกี่ยวข้องในตรวจสอบการขออนุมัติเปิด - ปิดหลักสูตร การเสนอหลักสูตรใหม่ หลักสูตรปรับปรุงมาก หลักสูตรปรับปรุงน้อย ทั้งในระดับปริญญาตรีและระดับบัณฑิตศึกษา และตรวจสอบการเสนอกระบวนวิชาที่เปิดใหม่ กระบวนวิชาปรับปรุงให้เป็นไปตามข้อบังคับว่าด้วยการศึกษา ระเบียบ ประกาศและแนวปฏิบัติที่เกี่ยวข้องทางวิชาการตามมาตรฐานหลักสูตรหลักเกณฑ์ ขั้นตอน และแนวปฏิบัติที่มหาวิทยาลัยกำหนด ตามขั้นตอน ดังนี้

- (1) รวบรวมข้อมูลและตรวจสอบข้อมูลที่จะขออนุมัติเปิดหลักสูตร และขออนุมัติปิดหลักสูตร
- (2) เสนอคณะกรรมการวิชาการ เพื่อพิจารณาให้ความเห็นชอบ
- (3) เสนอคณะกรรมการสภามหาวิทยาลัย เพื่อพิจารณาให้ความเห็นชอบ
- (4) เสนอสภามหาวิทยาลัย เพื่อพิจารณาอนุมัติหรือไม่อนุมัติ

1) ความสำคัญ

การขออนุมัติเปิด - ปิดหลักสูตร จะต้องคำนึงถึงแนวปฏิบัติตามมาตรฐานการอุดมศึกษา และเกณฑ์มาตรฐานที่เกี่ยวข้อง (กระทรวงการอุดมศึกษา วิทยาศาสตร์ วิจัยและนวัตกรรม)

2) ประโยชน์ที่ได้รับจากการจัดทำคู่มือ

การจัดทำคู่มือการปฏิบัติงานพัฒนาหลักสูตรจะได้รับประโยชน์ ดังนี้

2.1 คณาจารย์และผู้ปฏิบัติงาน ที่เป็นบุคลากรฝ่ายงานหลักสูตร สำนักส่งเสริมและบริการวิชาการ คณาจารย์ มีความรู้และความเข้าใจในบทบาทหน้าที่ และขั้นตอนการปฏิบัติงานพัฒนาหลักสูตรของมหาวิทยาลัยอย่างเป็นระบบ ถูกต้องตามหลักเกณฑ์ ขั้นตอนและวิธีการที่มหาวิทยาลัย และ สป.อว. กำหนด

2.2 มหาวิทยาลัย มีแนวปฏิบัติที่เป็นลายลักษณ์อักษร และใช้เป็นมาตรฐานในการดำเนินงาน การพัฒนาหลักสูตรสำหรับผู้ให้บริการและผู้รับบริการงานหลักสูตรมีแนวทางปฏิบัติเป็นมาตรฐานเดียวกัน

2.3 หลักสูตร ที่ได้รับการพัฒนาตามหลักเกณฑ์ ขั้นตอน วิธีการที่มหาวิทยาลัย และ สป.อว. กำหนด มีคุณภาพและสามารถนำไปใช้ในการพัฒนาผู้เรียนให้เป็นผู้เรียนรู้และดำรงตน ท่ามกลางความเปลี่ยนแปลงได้อย่างมีศักยภาพ

3) คำจำกัดความ

“มหาวิทยาลัย” หมายถึง มหาวิทยาลัยราชภัฏศรีสะเกษ

“สำนักงานปลัดกระทรวงการอุดมศึกษา วิทยาศาสตร์ วิจัยและนวัตกรรม (สป.อว.)”

หมายถึง หน่วยงานที่กำกับดูแลทางด้านหลักสูตรการศึกษา เพื่อให้เป็นไปตามมาตรฐานและกรอบมาตรฐานคุณวุฒิที่กำหนดไว้

“สถาบันอุดมศึกษา” หมายความว่า สถาบันที่จัดการอุดมศึกษาระดับปริญญาและระดับต่ำกว่าปริญญาทั้งที่เป็นของรัฐและของเอกชน

“ระบบ” หมายถึง ขั้นตอนการปฏิบัติงานกำหนดอย่างชัดเจนว่าต้องทำอะไรบ้างเพื่อให้ได้ผลออกมาตามที่ต้องการ ขั้นตอนการปฏิบัติงานจะต้องปรากฏให้ทราบโดยทั่วกันไม่ว่าจะในรูปแบบของเอกสารหรือสื่ออิเล็กทรอนิกส์หรือโดยวิธีการอื่น ๆ

“กลไก” หมายถึง สิ่งที่ทำให้ระบบมีการขับเคลื่อนหรือดำเนินอยู่ได้ โดยมีการจัดสรรทรัพยากร มีการจัดองค์กร หน่วยงานหรือกลุ่มบุคคลเป็นผู้ดำเนินงาน จึงเป็นกฎเกณฑ์ มาตรฐาน เครื่องมือ แนวทางการปฏิบัติงาน

“ระบบและกลไกการเปิด – ปิดหลักสูตรของมหาวิทยาลัยราชภัฏศรีสะเกษ” หมายถึง ขั้นตอนการดำเนินการในการพัฒนาหลักสูตรใหม่หรือปรับปรุงหลักสูตรจนกระทั่งเปิดสอนและการปิดหลักสูตรของมหาวิทยาลัยที่จัดทำขึ้นเพื่อเป็นแนวปฏิบัติที่มีการอธิบาย ถึงกระบวนการ ตลอดจนขั้นตอนในการขอเปิด – ปิดหลักสูตร ไว้อย่างชัดเจน ซึ่งมีผู้รับผิดชอบหลักสูตร/คณะ/วิทยาลัย

“ผู้รับผิดชอบหลักสูตร” หมายถึง สาขาวิชาหรือคณะกรรมการที่รับผิดชอบการเสนอของอนุมัติหลักสูตร

“หลักสูตรใหม่” หมายถึง หลักสูตรที่ได้ดำเนินการพัฒนาขึ้นใหม่และได้การอนุมัติจากสภามหาวิทยาลัยของมหาวิทยาลัยราชภัฏศรีสะเกษ โดย สป.อว. พิจารณาความสอดคล้อง และสภาวิชาชีพ รับรองต่อไป

“หลักสูตรปรับปรุง” หมายถึง หลักสูตรที่ได้ดำเนินการพัฒนาปรับปรุง เนื้อหาสาระหรือรายละเอียดต่าง ๆ ให้เหมาะสมกับสภาวะปัจจุบัน

“การเปิดหลักสูตร” หมายถึง หลักสูตรที่ได้ผ่านการอนุมัติจากสภามหาวิทยาลัยราชภัฏศรีสะเกษ แจ้งไปยัง สป.อว. เพื่อพิจารณาความสอดคล้อง และสภาวิชาชีพ(ถ้ามี) รับรองแล้ว มีความประสงค์จะเปิดรับนักศึกษาและทำการจัดการเรียนการสอน

“การปิดหลักสูตร” หมายถึง หลักสูตรที่ไม่มีนักศึกษาค้างค่างหรือมีนักศึกษาค้างค่างอยู่ในฐานข้อมูลระบบบริหารการศึกษาหรือหลักสูตรที่ทำการประเมินโดยผู้รับผิดชอบแล้วสมควรที่จะทำการปิดการรับนักศึกษา

“เอกสารรายละเอียดหลักสูตร” หมายถึง เอกสารหลักสูตรที่แสดงหัวข้อและเนื้อหา รายละเอียดของหลักสูตรตามที่ สป.อว. และมหาวิทยาลัยราชภัฏศรีสะเกษกำหนด

“ระบบพิจารณาความสอดคล้องของหลักสูตรระดับอุดมศึกษา (CHE Curriculum Online : CHECO)” หมายถึง ระบบออนไลน์สำหรับการรับทราบหลักสูตรของสำนักงานปลัดกระทรวงการอุดมศึกษา วิทยาศาสตร์ วิจัยและนวัตกรรม

บทที่ 2

โครงสร้างองค์กรและบริบทของหน่วยงาน

2.1 ข้อมูลทั่วไปสำนักส่งเสริมและบริการวิชาการ มหาวิทยาลัยราชภัฏศรีสะเกษ

ความเป็นมา

หลังจากโครงการจัดตั้งสถาบันราชภัฏใหม่ 5 แห่ง ได้ประกาศในพระราชกฤษฎีกา ให้เป็นสถาบันราชภัฏ ในปี พ.ศ. 2544 กระทรวงศึกษาธิการประกาศแบ่งส่วนราชการในสถาบันราชภัฏศรีสะเกษ โดยรัฐมนตรีว่าการกระทรวงศึกษาธิการ นายสุวิทย์ คุณกิตติ ดังนี้

- 1) สำนักงานอธิการบดี
- 2) คณะวิทยาการศึกษาศึกษาทั่วไป
- 3) คณะวิทยาการวิชาชีพ
- 4) สำนักวิจัยและพัฒนาท้องถิ่น
- 5) สำนักกิจการนักศึกษา
- 6) สำนักส่งเสริมการเรียนรู้

สำนักส่งเสริมการเรียนรู้

ปณิธาน / ปรัชญา (Philosophy)

รวดเร็ว เต็มใจให้บริการ พัฒนางานอย่างต่อเนื่อง เลือกลือด้านเทคโนโลยี

วิสัยทัศน์ (Vision)

สำนักส่งเสริมการเรียนรู้จะดำเนินงานเพื่อส่งเสริมและสนับสนุนการทำงานของสถาบันราชภัฏศรีสะเกษ และประสานงานกับทุกฝ่ายให้สำเร็จลุล่วงไปด้วยดี

พันธกิจ (Mission)

สำนักส่งเสริมการเรียนรู้จะมุ่งมั่นพัฒนางานให้มีความรวดเร็ว ถูกต้องแม่นยำในการบริการต่อทุกฝ่ายไม่ว่าจะเป็นนักศึกษาภาคปกติหรือภาค กศ.บป. เพื่อพัฒนานักศึกษาให้มีความมั่งคั่งทางปัญญา แสวงหาความรู้อย่างต่อเนื่อง มีคุณธรรมและจริยธรรม

บุคลากรสำนักส่งเสริมการเรียนรู้

- | | | |
|----------------|---------|----------------------------------------|
| 1. นางสาวหัสสา | พลนิล | ผู้อำนวยการสำนักส่งเสริมการเรียนรู้ |
| 2. นางสาวชนมมน | สุขวงศ์ | รองผู้อำนวยการสำนักส่งเสริมการเรียนรู้ |

บุคลากรสำนักงานเลขานุการ

- | | | |
|-----------------|----------|------------|
| 1. นางสาวชนมมน | สุขวงศ์ | หัวหน้างาน |
| 2. นางสาวมันทนา | เพ็งแจ่ม | ผู้ช่วย |
| 3. นางสาวกันหา | นวลสาย | ผู้ช่วย |

บุคลากรฝ่ายหลักสูตรและแผนการเรียน

- | | | |
|-----------------|----------|------------|
| 1. นางสาวนิตยา | มณีนิล | หัวหน้างาน |
| 2. นางสาวมันทนา | เพ็งแจ่ม | ผู้ช่วย |

บุคลากรสำนักทะเบียนและประมวลผล

- | | | |
|------------------|---------|------------|
| 1. นายเจษฎา | โพนแก้ว | หัวหน้างาน |
| 2. นางสาวสุพัชรา | วะยะลุน | ผู้ช่วย |
| 3. นางสาวกันหา | นวลสาย | ผู้ช่วย |

บุคลากรฝ่ายโสตทัศนูปกรณ์

- | | | |
|----------------|------------|------------|
| 1. นายเดชณรงค์ | วนสันเทียะ | หัวหน้างาน |
| 2. นายนฤชา | สมาน | ผู้ช่วย |

บุคลากรศูนย์วิทยบริการ

- | | | |
|--------------------|------------|-------------------------|
| 1. นายอัฐพร | กิ่งบุญ | หัวหน้างาน |
| 2. นางสาวลำพิ่ง | แอนโก | บรรณารักษ์ |
| 3. นางสาวเจนจิรา | ปาทาน | ผู้ช่วยบรรณารักษ์ |
| 4. นางสาวปราณีต | แย้มงาม | ผู้ช่วยบรรณารักษ์ |
| 5. นางสาวอุรารัตน์ | แก้วดวงงาม | หัวหน้าศูนย์คอมพิวเตอร์ |

2.2 สถานที่ตั้งเดิม

สำนักส่งเสริมการเรียนรู้ ตั้งอยู่อาคารเรียนชั่วคราวหลังที่ 2 ฝั่งทิศตะวันออก ปัจจุบันเป็นอาคารหอพักนักศึกษาชาย

ในปี พ.ศ. 2547 สถาบันราชภัฏศรีสะเกษ ได้ยกฐานะเป็นมหาวิทยาลัยราชภัฏ สำนักส่งเสริมการเรียนรู้ ได้ย้ายมาที่ชั้น 1 ของอาคารเฉลิมพระเกียรติ 50 พรรษา มหาวชิราลงกรณ (อาคาร 7) เป็นอาคารคอนกรีตเสริมเหล็ก สูง 5 ชั้น ใช้เป็นอาคารเรียนรวมหลังแรกของมหาวิทยาลัย

ปี พ.ศ. 2556 สภามหาวิทยาลัยออกประกาศ เรื่อง การจัดตั้งส่วนงานภายใน มหาวิทยาลัยราชภัฏศรีสะเกษ และออกประกาศ เรื่อง การแบ่งส่วนงานภายในระดับกองหรือเทียบเท่า กองของมหาวิทยาลัยราชภัฏศรีสะเกษ พ.ศ. 2556 มีผลบังคับใช้ตั้งแต่วันที่ 1 ตุลาคม พ.ศ. 2556 ลงวันที่ 21 กันยายน พ.ศ. 2556 มีผลให้สำนักส่งเสริมการเรียนรู้ เปลี่ยนชื่อเป็น สำนักส่งเสริมและบริการวิชาการ

ปี พ.ศ. 2560 สำนักส่งเสริมและบริการวิชาการ ได้ย้ายสำนักงานมาที่อาคารพัชรกิติยาภา (อาคาร 7) เป็นอาคารคอนกรีตเสริมเหล็ก สูง 7 ชั้น โดยมี ผู้ช่วยศาสตราจารย์.ดร.เจษฎา โปชนแก้ว เป็นผู้อำนวยการคนแรกของสำนัก

เมื่อวันที่ 1 มีนาคม 2564 มหาวิทยาลัยราชภัฏศรีสะเกษได้การแบ่งโครงสร้างสำนักส่งเสริมและบริการวิชาการ ออกเป็น 5 หน่วยงานดังนี้

- 1) งานบริหารทั่วไป
- 2) งานส่งเสริมวิชาการ
- 3) งานทะเบียนและประมวลผล
- 4) งานบริการวิชาการ
- 5) บัณฑิตศึกษา

ปรัชญา

ระบบงานทันสมัย เต็มใจให้บริการ คุณภาพงานประทับใจ

อัตลักษณ์

บริการอย่างกัลยาณมิตร

วิสัยทัศน์

องค์กรคุณภาพ เสริมสร้างการผลิตบัณฑิต มีจิตบริการ พัฒนางานด้วยเทคโนโลยี สนับสนุนบริการวิชาการเพื่อตอบสนองความต้องการของท้องถิ่น

พันธกิจ

1. สนับสนุนการจัดการเรียนการสอนการพัฒนาและปรับปรุงหลักสูตรที่ทันสมัยตอบสนองความต้องการของสังคมท้องถิ่น
2. สนับสนุนบริการวิชาการเพื่อตอบสนองความต้องการของท้องถิ่น
3. พัฒนาระบบเทคโนโลยีสารสนเทศและฐานข้อมูล
4. พัฒนาระบบการบริหารจัดการและประสานความร่วมมือกับหน่วยงานภายในภายใต้ระบบธรรมาภิบาล

ตราประจำสำนักและความหมาย

ตราสัญลักษณ์ประจำสำนักส่งเสริมและบริการวิชาการ เป็นการนำตราสัญลักษณ์มหาวิทยาลัยราชภัฏศรีสะเกษ มาเป็นจุดศูนย์กลาง ภายในมือทั้งสองข้างที่พนมเข้าหากันเป็นหนึ่งเดียว โดยมีกลีบดอกลำดวน 6 กลีบ อันหมายถึงคณะทั้ง 6 คณะ ที่ประสานการทำงานเป็นหนึ่งเดียว

ค่านิยมองค์กร

ค่านิยมหลัก (Core Value) ที่ยึดถือใช้กันมาในสำนักส่งเสริมและบริการวิชาการ จนกลายเป็นวัฒนธรรมองค์กรซึ่งเป็นตัวสนับสนุนหรือชี้นำการตัดสินใจของสมาชิกทุกคน สำนักส่งเสริมและบริการวิชาการได้ดำเนินการวิเคราะห์ค่านิยมหลัก จากผู้เข้าร่วมการประชุมจำนวนทั้งสิ้น 15 คน ประกอบด้วย รองอธิการบดี ผู้อำนวยการสำนัก รองผู้อำนวยการสำนัก ผู้ช่วยผู้อำนวยการสำนัก หัวหน้าสำนักงานอำนวยการ หัวหน้าหน่วยงาน และบุคลากรทุกฝ่าย ซึ่งได้ค่านิยมหลักของสำนักส่งเสริมและบริการวิชาการ ดังนี้

SMART – Office of Academic Support and Service

S = Strive มุ่งมั่น

M = Man Power มีประสิทธิภาพ

A = Achievement ความสำเร็จ

R = Reliability น่าเชื่อถือ

T = Teamwork & Technology ทำงานเป็นทีมและใช้เทคโนโลยี

O = Open-minded เปิดใจ จริงใจ ตรงไปตรงมา

A = Attitude มีทัศนคติที่ดีต่อการทำงานและผู้รับบริการ

S = Support สนับสนุนส่งเสริมการจัดการเรียนการสอนและงานวิชาการแก่อาจารย์ บุคลากร นักศึกษา ตลอดจนหน่วยงานภายในและภายนอกอย่างเต็มกำลัง

S = Service Mind บริการด้วยหัวใจ บริการที่ดีมีคุณภาพ และใส่ใจในการบริการ

วัฒนธรรมองค์กร

เป็นองค์กรที่ยึดถือกฎระเบียบ ข้อบังคับ มีความสามัคคี รักองค์กร ทำงานเป็นทีม และมีหลักธรรมาภิบาลในการทำงาน

สีประจำสำนัก

สีน้ำเงินเข้ม หมายถึง บริการด้วยคุณภาพ มีมาตรฐาน ยึดมั่นในสถาบันพระมหากษัตริย์

นโยบายการบริหาร

1. ยึดมั่นในความดีงาม ความถูกต้องและจรรยาบรรณวิชาชีพ มีจิตอาสา เสียสละ พร้อมที่จะเปลี่ยนแปลงเพื่อการพัฒนา
2. ปฏิบัติหน้าที่อย่างเต็มกำลังความสามารถ และมีความรับผิดชอบ
3. โปร่งใส ตรวจสอบได้ เปิดเผยข้อมูลข่าวสารภายใต้กรอบของกฎหมาย
4. ให้บริการด้วยความเสมอภาค เน้นความสะดวก รวดเร็ว ประหยัด และมีน้ำใจ
5. มุ่งผลสัมฤทธิ์ของงาน เน้นประโยชน์และความคุ้มค่า มีการประเมินผลตามตัวชี้วัดของงาน

เป้าหมายการพัฒนา

สำนักส่งเสริมและบริการวิชาการ มีเป้าหมายหลักในการให้บริการแก่นักศึกษา อาจารย์ คณะ/วิทยาลัย หน่วยงานภายในมหาวิทยาลัย คิษย์เก่า ตลอดจนบุคคลและหน่วยงานภายนอกอย่างถูกต้อง รวดเร็ว โดยคำนึงถึงสิทธิส่วนบุคคลด้านข้อมูล และการสร้างความพึงพอใจให้กับผู้ใช้บริการ ทุกกลุ่มในด้านต่าง ๆ การบริหารข้อมูลที่เกี่ยวข้องกับทะเบียนการศึกษา (Academic Records) ในด้านการจัดเก็บการรักษา และการบริการข้อมูลที่ตรงตามความต้องการของผู้ใช้บริการ ตั้งแต่แรกเข้าจนกระทั่งสำเร็จการศึกษา การอำนวยความสะดวกในการจัดการเรียนการสอน รวมถึงการลงทะเบียนของนักศึกษา การจัดการรายสอน ตารางสอบ ห้องเรียน เป็นต้น การจัดการกระบวนการคัดเลือกบุคคลเข้าศึกษาต่อ ที่มีความเหมาะสมและสอดคล้องกับความต้องการของคณะ/วิทยาลัย และมหาวิทยาลัยในภาพรวม การจัดการระบบการรับ และคืนค่าธรรมเนียมทางการศึกษา อย่างมีประสิทธิภาพ โปร่งใส และตรวจสอบได้ การดูแล ให้คำปรึกษา และให้ข้อเสนอแนะเกี่ยวกับการปฏิบัติให้เป็นไปตามกฎ ระเบียบ และข้อบังคับของ มหาวิทยาลัยว่าด้วยการศึกษาในทุกๆ ระดับปริญญา การให้บริการอื่นตามนโยบายของมหาวิทยาลัย

2.3 โครงสร้างการบริหาร

1. งานบริหารทั่วไป
2. งานส่งเสริมวิชาการ
3. งานทะเบียนและประมวลผล
4. งานบริการวิชาการ
5. บัณฑิตศึกษา

คณะกรรมการประจำสำนัก

- | | |
|-----------------------------------------|---------------------|
| 1. ผู้ช่วยศาสตราจารย์อติชาติ บุญญยศยิ่ง | ประธานกรรมการ |
| 2. ดร.ชอุ่ม กรไกร | รองประธาน |
| 3. นายประดิษฐ์ พรหมเสนา | กรรมการ |
| 4. อาจารย์ปฎิมากร จริยฐิติพงศ์ | กรรมการ |
| 5. นางสาวทาริกา นัยเนตร | กรรมการ |
| 6. นางสาวณัชชารีย์ กุลพิชัยจิราวุฒิ | กรรมการและเลขานุการ |
| 7. นางพรทริภา พรหมมา | ผู้ช่วยเลขานุการ |
| 8. นางสาวอังคณา ลีพิมพ์ค์ธร | ผู้ช่วยเลขานุการ |

คณะกรรมการบริหาร

- | | |
|----------------------------------------------|----------------------------------------|
| 1. ผู้ช่วยศาสตราจารย์ อติชาติ บุญญยศยิ่ง | ผู้อำนวยการสำนัก |
| 2. อาจารย์ปฎิมากร จริยฐิติพงศ์ | รองผู้อำนวยการสำนัก |
| 3. อาจารย์สิทธิชัย บวชไธสง | ผู้ช่วยผู้อำนวยการสำนัก |
| 4. นางสาวณัชชารีย์ กุลพิชัยจิราวุฒิ | หัวหน้างานผู้อำนวยการสำนัก
ส่งเสริม |
| 5. นางพรทริภา พรหมมา | หัวหน้างานบริหารทั่วไป |
| 6. นางณัฐชญา สุฤทธิ | หัวหน้างานส่งเสริมวิชาการ |
| 7. นางทาริกา นัยเนตร | หัวหน้างานทะเบียนและประมวลผล |
| 8. นายเทวา ชันติวงษ์ | หัวหน้างานบริการวิชาการ |
| 9. ผู้ช่วยศาสตราจารย์ ดร.สุรศักดิ์ ศรีกระจำง | ประธานบัณฑิตศึกษา |

บทที่ 3

ข้อบังคับ ประกาศ แนวปฏิบัติการขออนุมัติเปิด – ปิดหลักสูตร

3.1 กฎระเบียบที่เกี่ยวข้อง

3.1.1 พระราชบัญญัติมหาวิทยาลัยราชภัฏ พ.ศ. 2547

ตามพระราชบัญญัติมหาวิทยาลัยราชภัฏ พ.ศ. 2547 ได้กำหนดให้สภามหาวิทยาลัยมีอำนาจและหน้าที่ในการพิจารณาให้ความเห็นชอบหลักสูตรขออนุมัติการเปิด – ปิดหลักสูตรก่อนการเสนอเพื่อให้ สป.อว. พิจารณาความสอดคล้อง

มาตรา 18 สภามหาวิทยาลัยมีอำนาจและหน้าที่ควบคุมดูแลกิจการทั่วไปของมหาวิทยาลัย และโดยเฉพาะให้มีอำนาจและหน้าที่ดังนี้

(7) พิจารณาให้ความเห็นชอบหลักสูตรการศึกษาให้สอดคล้องกับมาตรฐานที่คณะกรรมการการอุดมศึกษากำหนด

3.1.2 พระราชบัญญัติการอุดมศึกษา พ.ศ. 2562

ตามพระราชบัญญัติการอุดมศึกษา พ.ศ. 2562 ได้กำหนดหน้าที่และอำนาจของสถาบันอุดมศึกษา การควบคุมและกำกับดูแลสถาบันอุดมศึกษาในการขออนุมัติเปิดหลักสูตร

หมวด 4 หน้าที่และอำนาจของสถาบันอุดมศึกษา

ส่วนที่ 2 การจัดการศึกษา

มาตรา 31 หลักสูตรการศึกษาที่สภาสถาบันอุดมศึกษาจะอนุมัติเพื่อให้เปิดสอนได้ต้องมีมาตรฐานไม่ต่ำกว่าข้อกำหนดขั้นต่ำด้านคุณภาพที่คณะกรรมการมาตรฐานการอุดมศึกษากำหนด และต้องมุ่งเน้นการพัฒนาคุณภาพของผู้เรียน พัฒนาวิชาชีพหรือทักษะอาชีพระดับสูง หรือการค้นคว้าวิจัยเพื่อพัฒนาองค์ความรู้และเพื่อพัฒนาสังคม สถาบันอุดมศึกษาพึงจัดให้มีหลักสูตรการศึกษาหรือการเรียนการสอนในรูปแบบที่หลากหลายจนถึงระดับปริญญา ซึ่งอาจเป็นการศึกษาแบบชุดการเรียนรู้ การศึกษาตลอดชีวิต การศึกษานอกเวลางาน เพื่อพัฒนาศักยภาพและทักษะการทำงานของบุคคลในทุกช่วงวัยการจัดการศึกษาที่มุ่งเน้นการหาทำไรให้แก่สถาบันอุดมศึกษาเป็นหลักจะกระทำมิได้ ในกรณีที่คณะกรรมการมาตรฐานการอุดมศึกษาเห็นว่าการจัดการศึกษาในหลักสูตรการศึกษาใด มีลักษณะดังกล่าว ให้สั่งสถาบันอุดมศึกษาให้แก้ไขหรือยุติการกระทำดังกล่าว

หมวด 7 การควบคุมและกำกับดูแลสถาบันอุดมศึกษา

มาตรา 54 หลักสูตรการศึกษาที่สภาสถาบันอุดมศึกษาจะอนุมัติเพื่อให้สถาบันอุดมศึกษาเปิดสอนได้ จะต้องเป็นหลักสูตรการศึกษาที่มีมาตรฐานไม่ต่ำกว่ามาตรฐานการอุดมศึกษาที่รัฐมนตรีกำหนดโดยข้อเสนอแนะและความเห็นชอบของคณะกรรมการมาตรฐานการอุดมศึกษา

มาตรา 55 เมื่อสภาสถาบันอุดมศึกษาอนุมัติหลักสูตรการศึกษาตามมาตรา 54 และได้แจ้งหลักสูตรการศึกษาดังกล่าวต่อสำนักงานปลัดกระทรวงแล้ว จึงจะเปิดสอนตามหลักสูตรการศึกษาดังกล่าวได้ให้เป็นหน้าที่ของคณะกรรมการมาตรฐานการอุดมศึกษาที่จะต้องตรวจสอบหลักสูตรการศึกษาที่ได้รับแจ้งตามวรรคหนึ่งว่าเป็นไปตามมาตรฐานตามมาตรา 54 หรือไม่ ในกรณีที่ไม่เป็นไปตามมาตรฐาน ให้คณะกรรมการมาตรฐานการอุดมศึกษาสั่งให้สถาบันอุดมศึกษาแก้ไขปรับปรุงหลักสูตรการศึกษาให้เป็นไปตามมาตรฐานภายในระยะเวลาที่กำหนด และในกรณีจำเป็นเพื่อป้องกันความเสียหาย คณะกรรมการมาตรฐานการอุดมศึกษาจะสั่งให้สถาบันอุดมศึกษาระงับการดำเนินการตามหลักสูตรการศึกษานั้นไว้ก่อนก็ได้

3.1.3 กฎกระทรวง มาตรฐานการจัดการศึกษาระดับอุดมศึกษา พ.ศ. 2565

ตามกฎกระทรวงมาตรฐานการจัดการศึกษาระดับอุดมศึกษา พ.ศ. 2565 ได้กำหนดเกี่ยวกับมาตรฐานศักยภาพและความพร้อม มาตรฐานการดำเนินการตามหน้าที่และอำนาจของสถาบันอุดมศึกษา มาตรฐานการดำเนินการเพื่อให้เป็นสถาบันอุดมศึกษาที่มีคุณภาพ ซึ่งในการดำเนินการขอเปิดหลักสูตรมหาวิทยาลัยต้องคำนึงศักยภาพตามมาตรฐานดังกล่าว

หมวด 1

มาตรฐานศักยภาพและความพร้อม

ข้อ 6 มาตรฐานศักยภาพและความพร้อมเป็นมาตรฐานเพื่อใช้ในการพิจารณาการจัดตั้งและการประเมินสถานภาพการดำรงอยู่ของสถาบันอุดมศึกษา ประกอบด้วย

- (1) ด้านกายภาพ
- (2) ด้านวิชาการ
- (3) ด้านการเงินและการบัญชี
- (4) ด้านการบริหารจัดการ

ข้อ 7 สถาบันอุดมศึกษาต้องมีความพร้อมด้านกายภาพ ดังต่อไปนี้

(1) ทำเลที่ตั้งและบริเวณใกล้เคียง

(ก) เป็นไปตามกฎหมายว่าด้วยการผังเมืองและกฎหมายอื่นที่เกี่ยวข้อง

(ข) เป็นสัดส่วนไม่ปะปนกับสถานที่อื่นที่ไม่เกี่ยวข้องกัพันธกิจของสถาบันอุดมศึกษา

(ค) อยู่ในสภาวะแวดล้อมที่เหมาะสมที่จะสามารถสร้างบรรยากาศทางวิชาการได้ดี

(2) พื้นที่ดำเนินการ มีพื้นที่ดำเนินการรองรับความเป็นสถาบันอุดมศึกษาอย่างครบถ้วนตามพันธกิจและเพียงพอสำหรับการดำเนินการอย่างมีประสิทธิภาพ โดยให้มีมาตรฐานเป็นไปตามกฎหมายที่เกี่ยวข้อง

(3) โครงสร้างพื้นฐาน สาธารณูปโภคและสาธารณูปการ

(ก) มีโครงสร้างพื้นฐานทางเทคโนโลยีสารสนเทศที่ทันสมัย เหมาะสมและเพียงพอต่อการดำเนินการของสถาบันอุดมศึกษา

(ข) มีสาธารณูปโภคที่เพียงพอ โดยให้เป็นไปตามกฎหมายว่าด้วยการควบคุมอาคารและกฎหมายอื่นที่เกี่ยวข้อง

(ค) มีอุปกรณ์และระบบความปลอดภัย ระบบป้องกันอัคคีภัย โดยให้เป็นไปตามกฎหมายว่าด้วยการควบคุมอาคารและกฎหมายอื่นที่เกี่ยวข้อง

(ง) มีอุปกรณ์และสิ่งอำนวยความสะดวกแก่ผู้เรียนทุกกลุ่ม โดยเฉพาะผู้ที่ต้องได้รับความช่วยเหลือเป็นพิเศษ

(จ) มีแหล่งทรัพยากรการเรียนรู้ที่สามารถให้บริการได้อย่างเพียงพอและสอดคล้องกับระบบเทคโนโลยีสารสนเทศและบริบทของสังคมดิจิทัลที่ทันสมัย

ข้อ 8 สถาบันอุดมศึกษาต้องมีความพร้อมด้านวิชาการ ดังต่อไปนี้

(1) มีบุคลากรสายวิชาการที่มีความรู้ ความเชี่ยวชาญและประสบการณ์ในสาขาวิชาและรายวิชาที่เปิดสอน โดยเป็นไปตามเกณฑ์มาตรฐานหลักสูตรการศึกษาระดับอุดมศึกษาและมีจำนวนที่เหมาะสมกับจำนวนผู้เรียน

(2) มีระบบการบริหารและการพัฒนาบุคลากรสายวิชาการ เพื่อให้บุคลากรสายวิชาการมีการพัฒนาตนเองอย่างต่อเนื่อง

(3) มีสิ่งสนับสนุนการเรียนรู้ที่จำเป็นและเหมาะสมกับสาขาวิชาและรายวิชาที่เปิดสอน มีการบำรุงรักษาและพัฒนาให้มีความทันสมัยอย่างต่อเนื่อง

(4) มีระบบและเครือข่ายความร่วมมือในการจัดการศึกษา การวิจัยและการสร้างนวัตกรรมกับหน่วยงานภาครัฐ ภาคเอกชน และภาคประชาสังคม

ข้อ 9 สถาบันอุดมศึกษาต้องมีความพร้อมด้านการเงินและการบัญชี ดังต่อไปนี้

- (1) มีเงินทุนและทรัพย์สินอื่น รวมทั้งแหล่งทุนเพียงพอสำหรับการดำเนินการตามพันธกิจ
- (2) มีการวิเคราะห์รายรับ รายจ่าย ต้นทุนต่อหน่วยของหลักสูตรการศึกษา และความคุ้มค่าของการดำเนินงาน
- (3) มีการประมาณการสถานะการเงินที่สอดคล้องกับแผนพัฒนาสถาบันอุดมศึกษาในอนาคตและมีการจัดทำแผนกลยุทธ์ทางการเงินเพื่อให้เกิดความมั่นคงทางการเงินสำหรับการดำรงอยู่ของสถาบันอุดมศึกษาอย่างมีคุณภาพ
- (4) มีระบบบัญชีที่เป็นไปตามมาตรฐานการบัญชีและระบบตรวจสอบที่มีมาตรฐาน

ข้อ 10 สถาบันอุดมศึกษาต้องมีความพร้อมด้านการบริหารจัดการ ดังต่อไปนี้

- (1) มีสภาสถาบันอุดมศึกษาที่ประกอบด้วยบุคคลซึ่งมีความเชี่ยวชาญและประสบการณ์ในเชิงบริหารด้านต่าง ๆ ที่หลากหลาย สามารถชี้แนะและกำกับการพัฒนาสถาบันอุดมศึกษา
- (2) มีผู้บริหารซึ่งมีความซื่อสัตย์และประสบการณ์ในด้านการบริหารสถาบันอุดมศึกษา
- (3) มีบุคลากรสายสนับสนุนซึ่งมีความรู้ ความชำนาญในการบริหารจัดการ โดยมีระบบการบริหารและการพัฒนาบุคลากรดังกล่าวเพื่อให้มีการพัฒนาอย่างต่อเนื่อง
- (4) มีระบบการกำกับดูแลสถาบันอุดมศึกษาตั้งแต่ระดับสภาสถาบันอุดมศึกษา ผู้บริหาร และคณาจารย์ในทุกระดับให้มีการบริหารและปฏิบัติงานอย่างมีประสิทธิภาพและประสิทธิผลตามหลักธรรมาภิบาล
- (5) มีระบบการรับฟัง การวิเคราะห์และการตอบสนองความต้องการของผู้เรียน ผู้ใช้บัณฑิต ท้องถิ่น และสังคมในการจัดทำแผนพัฒนาสถาบันอุดมศึกษา การเปิดหลักสูตรการศึกษา การจัดการศึกษา การวิจัยและการสร้างนวัตกรรม การประกันคุณภาพการศึกษา และการประเมินผล ทั้งนี้ โดยเน้นผลลัพธ์การเรียนรู้ที่ผู้เรียนและกลุ่มต่าง ๆ จะได้รับ

หมวด 2

มาตรฐานการดำเนินการตามหน้าที่และอำนาจของสถาบันอุดมศึกษา

ข้อ 11 มาตรฐานการดำเนินการตามหน้าที่และอำนาจของสถาบันอุดมศึกษาเป็นมาตรฐาน เพื่อให้การดำเนินการตามภาระหน้าที่หลักเป็นไปอย่างครบถ้วนและเป็นไปตามวัตถุประสงค์ของการจัดการศึกษาระดับอุดมศึกษา ประกอบด้วย

- (1) ด้านการจัดการเรียนการสอน
- (2) ด้านการวิจัยและการสร้างนวัตกรรม
- (3) ด้านการบริการวิชาการแก่สังคม

(4) ด้านการทะนุบำรุงศิลปะและวัฒนธรรม

ข้อ 12 สถาบันอุดมศึกษาต้องดำเนินการด้านการจัดการเรียนการสอน ดังต่อไปนี้

(1) กำหนดนโยบายและทิศทางในการผลิตบัณฑิตและการพัฒนาผู้เรียนให้สอดคล้องกับแนวทางการพัฒนาทั้งในระดับชาติและนานาชาติ ความต้องการของชุมชน สังคมและประเทศ ทั้งนี้ ตามความเชี่ยวชาญและอัตลักษณ์ของกลุ่มสถาบันอุดมศึกษา

(2) จัดให้มีหลักสูตรการศึกษาที่หลากหลายไม่ว่าแบบให้ปริญญาหรือแบบไม่ให้ปริญญา เพื่อส่งเสริมโอกาสในการเรียนรู้และการศึกษาตลอดชีวิต

(3) จัดทำและบริหารหลักสูตรการศึกษาเพื่อให้เกิดผลลัพธ์การเรียนรู้ที่เป็นไปตามมาตรฐานคุณวุฒิระดับอุดมศึกษา

(4) มีการพัฒนาคณาจารย์ในเรื่องการจัดการกระบวนการเรียนรู้ ทั้งในระบบชั้นเรียนและผ่านระบบเทคโนโลยีสารสนเทศด้วยเทคนิควิธีการต่าง ๆ ที่เน้นผู้เรียนเป็นสำคัญ การประเมินผลลัพธ์การเรียนรู้และการพัฒนาการเรียนรู้ของผู้เรียน รวมทั้งการให้คำปรึกษาและการดูแลผู้เรียนให้ประสบความสำเร็จในการศึกษา

(5) กำกับดูแลให้มีการประกันคุณภาพการศึกษาทุกระดับที่เกี่ยวข้อง โดยเฉพาะการประเมินผลลัพธ์การเรียนรู้ของผู้เรียนที่กำหนดไว้ในแต่ละหลักสูตรการศึกษา

ข้อ 13 สถาบันอุดมศึกษาต้องดำเนินการด้านการวิจัยและการสร้างนวัตกรรม ดังต่อไปนี้

(1) กำหนดนโยบายและทิศทางการวิจัยที่สอดคล้องกับทิศทางการพัฒนาประเทศและเชื่อมโยงกับสภาพเศรษฐกิจ สังคม ศิลปะและวัฒนธรรม หรือสิ่งแวดล้อม ทั้งนี้ ตามความเชี่ยวชาญและอัตลักษณ์ของกลุ่มสถาบันอุดมศึกษา

(2) ส่งเสริมให้เกิดการสร้างผลงานวิจัยและนวัตกรรมที่ตอบสนอง องค์กรพัฒนาและความต้องการของประเทศหรือพื้นที่

(3) พัฒนาศักยภาพของคณาจารย์ นักวิจัย และผู้เรียน ให้มีความสามารถในการสร้างผลงานวิจัยและนวัตกรรม รวมทั้งสนับสนุนและส่งเสริมการจัดหาแหล่งทุน การจัดสรรงบประมาณ และทรัพยากรให้เพียงพอในการสร้างผลงานวิจัยและนวัตกรรม

(4) ส่งเสริมการบูรณาการการวิจัยกับการเรียนการสอนเพื่อเสริมสร้างสมรรถนะการวิจัยแก่ผู้เรียน

(5) จัดให้มีระบบบริหารจัดการงานวิจัย นวัตกรรม และทรัพย์สินทางปัญญาอย่างมีประสิทธิภาพ สามารถเข้าถึงฐานข้อมูลด้านการวิจัยและนวัตกรรมตามศักยภาพของกลุ่มสถาบันอุดมศึกษา รวมทั้งจัดทำฐานข้อมูลผลงานวิจัยและนวัตกรรมของสถาบันอุดมศึกษา

(6) กำกับดูแลให้มีการปฏิบัติตามจริยธรรมในการวิจัย การประกันคุณภาพการวิจัยและการสร้างนวัตกรรม และมีการประเมินผลกระทบของผลงานวิจัยและนวัตกรรมของสถาบันอุดมศึกษา

(7) ส่งเสริมการนำผลงานวิจัยและนวัตกรรมไปใช้ประโยชน์เชิงพาณิชย์หรือเชิงสาธารณะ

ข้อ 14 สถาบันอุดมศึกษาต้องดำเนินการด้านการบริการวิชาการแก่สังคม ดังต่อไปนี้

(1) กำหนดนโยบายและทิศทางการบริการวิชาการและการพัฒนาเชิงพื้นที่ ทั้งนี้ ตามความเชี่ยวชาญและอัตลักษณ์ของกลุ่มสถาบันอุดมศึกษา

(2) กำกับดูแลกระบวนการบริการวิชาการให้มีความโปร่งใสและตรวจสอบได้ ทั้งที่เป็นบริการของหน่วยงานและของคณาจารย์ โดยมุ่งเน้นผลลัพธ์ที่ตอบสนองและสร้างประโยชน์แก่ชุมชนสังคม และประเทศ ตามความเชี่ยวชาญและอัตลักษณ์ของกลุ่มสถาบันอุดมศึกษา

(3) ส่งเสริมให้คณาจารย์ ผู้เรียน และชุมชน ร่วมกันเรียนรู้และพัฒนาชุมชนในพื้นที่เพื่อสร้างประสบการณ์จริงให้เกิดขึ้นในการเรียนรู้และเพื่อให้เกิดการพัฒนาเชิงพื้นที่

(4) ส่งเสริมให้มีการบูรณาการการบริการวิชาการกับการเรียนการสอนเพื่อให้ผู้เรียนมีประสบการณ์ในการเรียนรู้

(5) กำกับดูแลให้มีการประกันคุณภาพการบริการวิชาการและมีการกำกับติดตามการให้บริการวิชาการอย่างเป็นระบบและต่อเนื่อง

ข้อ 15 สถาบันอุดมศึกษาต้องดำเนินการด้านการทะนุบำรุงศิลปะและวัฒนธรรม ดังต่อไปนี้

(1) กำหนดนโยบายและทิศทางการส่งเสริมศิลปะและวัฒนธรรมของท้องถิ่นและของชาติ เพื่อการธำรงรักษา สืบสาน เผยแพร่ศิลปะและวัฒนธรรมไทยหรือการพัฒนาต่อยอดและสร้างคุณค่าใหม่ ทั้งนี้ ตามความเชี่ยวชาญและอัตลักษณ์ของสถาบันอุดมศึกษา

(2) จัดให้มีรายวิชาในหลักสูตรการศึกษาและกิจกรรมที่สร้างความรู้ความเข้าใจเกี่ยวกับประวัติศาสตร์ ศิลปะและวัฒนธรรม และประเพณีที่หลากหลายของท้องถิ่นและของชาติ

หมวด 3

มาตรฐานการดำเนินการเพื่อให้เป็นสถาบันอุดมศึกษาที่มีคุณภาพ

ข้อ 16 เพื่อประโยชน์ในการดำเนินการให้สถาบันอุดมศึกษามีมาตรฐานตามหมวด 1 มาตรฐานศักยภาพและความพร้อม และหมวด 2 มาตรฐานการดำเนินการตามหน้าที่และอำนาจของสถาบันอุดมศึกษา อย่างครบถ้วน และเพื่อให้สถาบันอุดมศึกษามีคุณภาพและมีการพัฒนาตนเองอย่างต่อเนื่องตามหลักธรรมาภิบาล สถาบันอุดมศึกษาต้องดำเนินการ ดังต่อไปนี้

(1) จัดทำกลยุทธ์เพื่อให้บรรลุความสำเร็จตามวิสัยทัศน์ที่กำหนดไว้ โดยมีการจัดทำและดำเนินการตามแผนพัฒนาสถาบันอุดมศึกษาซึ่งต้องสอดคล้องกับแผนด้านการอุดมศึกษาเพื่อผลิต

และพัฒนากำลังคนของประเทศ และจัดทำแผนปฏิบัติการประจำปีที่ครอบคลุมการดำเนินงานตามกลยุทธ์และการดำเนินงานตามพันธกิจ และมีการถ่ายทอดสู่การปฏิบัติอย่างมีประสิทธิภาพและประสิทธิผล ทั้งนี้ โดยมีตัวชี้วัดที่ประเมินผลได้อย่างแท้จริง

(2) จัดให้มีกระบวนการมีส่วนร่วมของผู้เรียนและผู้มีส่วนได้เสียเพื่อนำความคิดเห็นไปใช้ในการพัฒนาและปรับปรุงการดำเนินงานของสถาบันอุดมศึกษา ให้สอดคล้องกับความต้องการและสร้างความพึงพอใจให้ผู้เรียนและผู้มีส่วนได้เสียอย่างต่อเนื่อง

(3) ติดตาม ทบทวน และปรับปรุงแผนตาม (1) และผลการดำเนินการให้สอดคล้องกับการเปลี่ยนแปลงที่เกิดขึ้นได้อย่างมีประสิทธิภาพ โดยมีการรวบรวม วิเคราะห์และจัดการข้อมูลอย่างเหมาะสม สามารถนำมาใช้สนับสนุนการตัดสินใจ

(4) ประเมินความต้องการด้านอัตรากำลังและขีดความสามารถของบุคลากร มีการสร้างสภาพแวดล้อมในการทำงานที่เพียงพอและเหมาะสมสำหรับการดำเนินการตามพันธกิจให้ประสบความสำเร็จ มีระบบบริหารงานบุคคลที่ส่งเสริมการนำศักยภาพของบุคลากรมาใช้อย่างเต็มที่และทำให้บุคลากรมีความมั่นคงในอาชีพ

(5) มีการติดตามและรายงานผลลัพธ์ รวมทั้งมีการจัดทำและดำเนินการตามแผนการปรับปรุง การดำเนินการเพื่อพัฒนาผลลัพธ์ในด้านที่สำคัญ ดังต่อไปนี้

(ก) ผลลัพธ์ด้านการเรียนรู้ของผู้เรียน ด้านการวิจัยและการสร้างนวัตกรรมด้านการบริการวิชาการ ด้านศิลปะและวัฒนธรรม และผลลัพธ์ตามพันธกิจที่สถาบันอุดมศึกษาประกาศต่อสาธารณะ

(ข) ผลลัพธ์ด้านการทำประโยชน์ให้ท้องถิ่นและสังคม

(ค) ผลลัพธ์ด้านความพึงพอใจและความผูกพันของผู้เรียนและผู้มีส่วนได้เสีย

(ง) ผลลัพธ์ด้านบุคลากร ทั้งด้านอัตรากำลังและขีดความสามารถของบุคลากร ด้านสภาพแวดล้อมการทำงาน ด้านความมั่นคงในอาชีพ ด้านสวัสดิการและผลประโยชน์ตอบแทน

(จ) ผลลัพธ์ด้านการนำองค์กร การกำกับดูแล และการนำกลยุทธ์ไปปฏิบัติ

(ฉ) ผลลัพธ์ด้านการเงิน การงบประมาณ และความคงอยู่หรือเพิ่มขึ้นของผู้รับบริการ ให้คณะกรรมการเผยแพร่รายงานผลลัพธ์ตาม (5) (ก) (ข) และ (ค) ให้ประชาชนทราบเป็นการทั่วไป

3.1.4 กฎกระทรวง มาตรฐานหลักสูตรการศึกษาระดับอุดมศึกษา พ.ศ. 2565

ตามกฎกระทรวง มาตรฐานหลักสูตรการศึกษาระดับอุดมศึกษา พ.ศ. 2565 ได้กำหนดเกี่ยวกับมาตรฐานหลักสูตรการศึกษาระดับอุดมศึกษา มาตรฐานหลักสูตรระดับอนุปริญญา

มาตรฐานหลักสูตรระดับปริญญาตรี มาตรฐานหลักสูตรระดับบัณฑิตศึกษา การคิดหน่วยกิตในระบบทวิภาค มาตรฐานหลักสูตรควบระดับปริญญาตรีสองปริญญา

ข้อ 4 ให้ใช้มาตรฐานหลักสูตรการศึกษาระดับอุดมศึกษาตามกฎหมายกระทรวงนี้ ในการส่งเสริมการกำกับดูแล การตรวจสอบ การติดตามและประเมินผล และการประกันคุณภาพการศึกษาระดับอุดมศึกษาของสถาบันอุดมศึกษาทุกแห่ง

ข้อ 5 มาตรฐานหลักสูตรการศึกษาระดับอุดมศึกษาประกอบด้วย

- (1) มาตรฐานหลักสูตรระดับอนุปริญญา
- (2) มาตรฐานหลักสูตรระดับปริญญาตรี
- (3) มาตรฐานหลักสูตรระดับบัณฑิตศึกษา

ข้อ 6 มาตรฐานหลักสูตรระดับอนุปริญญา ต้องมีระยะเวลาการเรียนรู้ของผู้เรียนคิดเป็นจำนวนหน่วยกิตรวมตามระบบทวิภาค ดังต่อไปนี้

(1) หลักสูตรอนุปริญญาที่มีระยะเวลาการศึกษาปกติสองปี มีจำนวนหน่วยกิตรวมไม่น้อยกว่าหกสิบหน่วยกิต

(2) หลักสูตรอนุปริญญาที่มีระยะเวลาการศึกษาปกติสามปี มีจำนวนหน่วยกิตรวมไม่น้อยกว่าเก้าสิบหน่วยกิต การสำเร็จหลักสูตรตามวรรคหนึ่ง ผู้เรียนต้องมีผลสัมฤทธิ์การเรียนรู้เป็นไปตามมาตรฐานคุณวุฒิระดับอนุปริญญาด้วย

ข้อ 7 มาตรฐานหลักสูตรระดับปริญญาตรี ต้องมีระยะเวลาการเรียนรู้ของผู้เรียนคิดเป็นจำนวนหน่วยกิตรวมตามระบบทวิภาค ดังต่อไปนี้

(1) หลักสูตรปริญญาตรีที่มีระยะเวลาการศึกษาปกติสี่ปี มีจำนวนหน่วยกิตรวมไม่น้อยกว่าหนึ่งร้อยยี่สิบหน่วยกิต

(2) หลักสูตรปริญญาตรีที่มีระยะเวลาการศึกษาปกติห้าปี มีจำนวนหน่วยกิตรวมไม่น้อยกว่าหนึ่งร้อยห้าสิบหน่วยกิต

(3) หลักสูตรปริญญาตรีที่มีระยะเวลาการศึกษาปกติไม่น้อยกว่าหกปี มีจำนวนหน่วยกิตรวมไม่น้อยกว่าหนึ่งร้อยแปดสิบหน่วยกิต

(4) หลักสูตรปริญญาตรี (ต่อเนื่อง) มีจำนวนหน่วยกิตรวมไม่น้อยกว่าเจ็ดสิบสองหน่วยกิต การสำเร็จหลักสูตรตามวรรคหนึ่ง ผู้เรียนต้องมีผลสัมฤทธิ์การเรียนรู้เป็นไปตามมาตรฐานคุณวุฒิระดับปริญญาตรีด้วย

ข้อ 8 มาตรฐานหลักสูตรระดับบัณฑิตศึกษา ต้องมีระยะเวลาการเรียนรู้ของผู้เรียนคิดเป็นจำนวนหน่วยกิตรวมตามระบบทวิภาค ดังต่อไปนี้

- (1) หลักสูตรประกาศนียบัตรบัณฑิตและหลักสูตรประกาศนียบัตรบัณฑิตชั้นสูง มีจำนวน

หน่วยกิตรวมไม่น้อยกว่าสี่สิบสี่หน่วยกิต

(2) หลักสูตรปริญญาโท มีจำนวนหน่วยกิตรวมไม่น้อยกว่าสามสิบหกหน่วยกิต

(3) หลักสูตรปริญญาเอก กรณีผู้เรียนสำเร็จปริญญาตรี มีจำนวนหน่วยกิตรวมไม่น้อยกว่าเจ็ดสิบสองหน่วยกิต สำหรับกรณีผู้เรียนสำเร็จปริญญาโท มีจำนวนหน่วยกิตรวมไม่น้อยกว่าสี่สิบแปดหน่วยกิต การสำเร็จหลักสูตรตามวรรคหนึ่ง ผู้เรียนต้องมีผลสัมฤทธิ์การเรียนรู้เป็นไปตามมาตรฐานคุณวุฒิระดับบัณฑิตศึกษาของแต่ละระดับคุณวุฒิด้วย

ข้อ 9 ให้คิดหน่วยกิตในระบบทวิภาคตามข้อ 6 ข้อ 7 และข้อ 8 ดังต่อไปนี้

(1) รายวิชาภาคทฤษฎีที่ใช้เวลาบรรยายหรืออภิปรายปัญหาไม่น้อยกว่าสิบห้าชั่วโมงต่อภาคการศึกษาปกติ ให้มีค่าเท่ากับหนึ่งหน่วยกิต

(2) รายวิชาภาคปฏิบัติที่ใช้เวลาฝึกหรือทดลองไม่น้อยกว่าสามสิบชั่วโมงต่อภาคการศึกษาปกติ ให้มีค่าเท่ากับหนึ่งหน่วยกิต

(3) การฝึกงานหรือการฝึกภาคสนามที่ใช้เวลาฝึกไม่น้อยกว่าสี่สิบห้าชั่วโมงต่อภาคการศึกษาปกติ ให้มีค่าเท่ากับหนึ่งหน่วยกิต

(4) การทำโครงการหรือกิจกรรมการเรียนรู้อื่นใดตามที่ได้รับมอบหมายที่ใช้เวลาทำโครงการหรือกิจกรรมนั้น ๆ ไม่น้อยกว่าสี่สิบห้าชั่วโมงต่อภาคการศึกษาปกติ ให้มีค่าเท่ากับหนึ่งหน่วยกิต

(5) การค้นคว้าอิสระที่ใช้เวลาศึกษาค้นคว้าไม่น้อยกว่าสี่สิบห้าชั่วโมงต่อภาคการศึกษาปกติ ให้มีค่าเท่ากับหนึ่งหน่วยกิต

(6) วิทยานิพนธ์ที่ใช้เวลาศึกษาค้นคว้าไม่น้อยกว่าสี่สิบห้าชั่วโมงต่อภาคการศึกษาปกติให้มีค่าเท่ากับหนึ่งหน่วยกิต

(7) กิจกรรมการเรียนรู้อื่นใดที่สร้างการเรียนรู้นอกเหนือจากรูปแบบที่กำหนดข้างต้น การนับระยะเวลาในการทำกิจกรรมนั้นต่อภาคการศึกษาปกติให้มีค่าเท่ากับหนึ่งหน่วยกิต ให้เป็นไปตามที่สภาสถาบันอุดมศึกษากำหนด สถาบันอุดมศึกษาที่จัดการศึกษาในระบบอื่นที่ไม่ใช่ระบบทวิภาคให้นับระยะเวลาการศึกษาและการคิดหน่วยกิตเทียบเคียงได้กับระบบทวิภาคโดยให้สภาสถาบันอุดมศึกษาดังกล่าวเป็นผู้กำหนด

ข้อ 10 มาตรฐานหลักสูตรควบระดับปริญญาตรีสองปริญญา หรือหลักสูตรควบระดับปริญญาโทสองปริญญา ในสาขาวิชาที่ต่างกัน ต้องมีระยะเวลาการเรียนรู้ของผู้เรียนคิดเป็นจำนวนหน่วยกิตรวมตามที่คณะกรรมการประกาศกำหนด และต้องมีผลสัมฤทธิ์การเรียนรู้เป็นไปตามมาตรฐานคุณวุฒิของทั้งสองปริญญานั้น

ข้อ 11 มาตรฐานหลักสูตรควบระดับปริญญาตรีและปริญญาโท หรือหลักสูตรควบระดับปริญญาโทและปริญญาเอก ไม่ว่าจะ เป็นสาขาวิชาเดียวกันหรือต่างสาขาวิชา ต้องมีระยะเวลาการ

เรียนรู้ของผู้เรียนคิดเป็นจำนวนหน่วยกิตรวมตามที่คณะกรรมการประกาศกำหนด และต้องมีผลสัมฤทธิ์การเรียนรู้เป็นไปตามมาตรฐานคุณวุฒิของทั้งสองปริญญาชั้น

ข้อ 12 หลักสูตรการศึกษาแต่ละระดับปริญญา ประกาศนียบัตรบัณฑิต และประกาศนียบัตรบัณฑิตชั้นสูง ต้องประกอบด้วยรายการดังต่อไปนี้

- (1) ชื่อปริญญา ประกาศนียบัตรบัณฑิต ประกาศนียบัตรบัณฑิตชั้นสูง และสาขาวิชา
- (2) ปรัชญา วัตถุประสงค์ และผลสัมฤทธิ์การเรียนรู้
- (3) โครงสร้างหลักสูตร รายวิชาและหน่วยกิต
- (4) การจัดการกระบวนการเรียนรู้
- (5) ความพร้อมและศักยภาพในการบริหารจัดการหลักสูตร ซึ่งรวมถึงคณาจารย์และที่

ปรึกษาวิทยานิพนธ์

- (6) คุณสมบัติของผู้เข้าศึกษา
- (7) การประเมินผลการเรียนและเกณฑ์การสำเร็จการศึกษา
- (8) การประกันคุณภาพหลักสูตร
- (9) ระบบและกลไกในการพัฒนาหลักสูตร
- (10) รายการอื่นตามที่คณะกรรมการประกาศกำหนด

คณะกรรมการอาจประกาศกำหนดเกณฑ์ซึ่งเป็นรายละเอียดในแต่ละรายการตามวรรคหนึ่งให้เหมาะสมกับหลักสูตรการศึกษาในแต่ละระดับปริญญา ประกาศนียบัตรบัณฑิต หรือประกาศนียบัตรบัณฑิตชั้นสูงได้

ข้อ 13 เพื่อประโยชน์ในการสร้างความมั่นใจในคุณภาพของผู้สำเร็จการศึกษาสถาบันอุดมศึกษาต้องมีระบบการประกันคุณภาพผลสัมฤทธิ์การเรียนรู้จริงของทุกหลักสูตรการศึกษาในแต่ละระดับมาตรฐานคุณวุฒิระดับอุดมศึกษา และติดตามประเมินผลสัมฤทธิ์การเรียนรู้ดังกล่าวที่สามารถติดตามตรวจสอบได้ตามหลักธรรมาภิบาล และนำไปใช้ปรับปรุงกระบวนการบริหารจัดการหลักสูตรและกระบวนการเรียนรู้ ให้ได้ผลสัมฤทธิ์การเรียนรู้ตามมาตรฐานคุณวุฒิดังกล่าวด้วย ทั้งนี้ ตามที่คณะกรรมการประกาศกำหนด

ข้อ 14 การเทียบโอนหน่วยกิตและผลการศึกษาระดับอนุปริญญา ปริญญาตรีหรือระดับบัณฑิตศึกษาของสถาบันอุดมศึกษาหนึ่ง เพื่อเข้าศึกษาในระดับอนุปริญญา ปริญญาตรี หรือระดับบัณฑิตศึกษาในอีกสถาบันอุดมศึกษาหนึ่ง ให้เทียบโอนได้ตามหลักการดังต่อไปนี้

- (1) เป็นรายวิชาหรือกลุ่มรายวิชาในหลักสูตรการศึกษาที่คณะกรรมการรับรองมาตรฐานและมีสาระสำคัญครอบคลุมรายวิชาหรือกลุ่มรายวิชาที่ขอเทียบโอน
- (2) เป็นรายวิชาหรือกลุ่มรายวิชาที่ประเมินผลการเรียนได้ไม่ต่ำกว่าระดับที่คณะกรรมการ

กำหนด

- (3) มีสัดส่วนจำนวนหน่วยกิตรวมที่เทียบโอนไม่เกินสัดส่วนที่คณะกรรมการกำหนด
- (4) หลักการอื่นตามที่คณะกรรมการประกาศกำหนด

3.1.5 ประกาศคณะกรรมการมาตรฐานการอุดมศึกษา เรื่อง เกณฑ์มาตรฐานหลักสูตรระดับปริญญาตรี พ.ศ. 2565

ตามประกาศคณะกรรมการมาตรฐานการอุดมศึกษา เรื่อง เกณฑ์มาตรฐานหลักสูตรระดับปริญญาตรี พ.ศ. 2565 ได้กำหนดเกณฑ์มาตรฐานหลักสูตรระดับปริญญาตรี เกี่ยวกับชื่อปริญญา ปรัชญาและวัตถุประสงค์ ระบบการจัดการศึกษา การคิดหน่วยกิตตามระบบทวิภาค โครงสร้างหลักสูตร คุณวุฒิ คุณสมบัติและจำนวนอาจารย์ คุณสมบัติของผู้เข้าศึกษา การลงทะเบียนเรียน ปริญญาบัตรและใบแสดงผลการศึกษา การประกันคุณภาพของหลักสูตร

4. ชื่อปริญญา สถาบันอุดมศึกษาที่มีการตราพระราชกฤษฎีกาว่าด้วยปริญญาในสาขาวิชา และอักษรย่อสำหรับสาขาวิชาไว้แล้ว ให้ใช้ชื่อปริญญาตามที่กำหนดในพระราชกฤษฎีกานั้น ในกรณี que ปริญญาใดยังมีได้กำหนดชื่อไว้ในพระราชกฤษฎีกา หรือกรณี que สถาบันอุดมศึกษาใดไม่มีการตราพระราชกฤษฎีกาว่าด้วยปริญญาในสาขาวิชา และอักษรย่อสำหรับสาขาวิชา ให้ใช้ชื่อปริญญาตามหลักเกณฑ์การกำหนดชื่อปริญญาที่คณะกรรมการกำหนด

5. ปรัชญา และวัตถุประสงค์

มุ่งให้การผลิตบัณฑิตมีความสัมพันธ์สอดคล้องกับแผนพัฒนาการศึกษาระดับอุดมศึกษา ของชาติ ปรัชญาของการอุดมศึกษา ปรัชญาของสถาบันอุดมศึกษา และมาตรฐานวิชาการและวิชาชีพ ที่เป็นสากลให้การผลิตบัณฑิตระดับอุดมศึกษาอยู่บนฐานความเชื่อว่าการ่าคนที่มีคุณภาพ ต้องเป็น บุคคลที่มีจิตสำนึกของความเป็นพลเมืองดีที่สร้างสรรค์ประโยชน์ต่อสังคม และมีศักยภาพในการพึ่งพา ตนเองบนฐานภูมิปัญญาไทยภายใต้กรอบศีลธรรมจรรยาอันดีงาม เพื่อนำพาประเทศสู่การพัฒนาที่ ยั่งยืนและทัดเทียมมาตรฐานสากล ทั้งนี้ มีวัตถุประสงค์เพื่อกำกับส่งเสริมกระบวนการผลิตบัณฑิตที่ เน้นการพัฒนาผู้เรียนให้มีลักษณะของความเป็นมนุษย์ที่สมบูรณ์ สามารถดำรงตนอยู่ในสังคมพหุ วัฒนธรรมภายใต้กระแสโลกาภิวัตน์ที่มีการสื่อสารแบบไร้พรมแดน มีศักยภาพในการเรียนรู้ตลอด ชีวิต มีความสามารถในการปฏิบัติงานได้ตามกรอบมาตรฐานและจรรยาบรรณที่กำหนด สามารถ สร้างสรรค์งานที่เกิดประโยชน์ต่อตนเองและสังคมทั้งในระดับท้องถิ่นและสากล โดยแบ่งหลักสูตร เป็น 2 กลุ่ม ดังนี้

5.1 หลักสูตรปริญญาตรีทางวิชาการ แบ่งเป็น 2 แบบ ได้แก่

5.1.1 หลักสูตรปริญญาตรีทางวิชาการ ที่มุ่งผลิตบัณฑิตให้มีความรอบรู้ทั้งภาคทฤษฎี และภาคปฏิบัติ โดยอาจมีการปฏิบัติงานในสถานประกอบการ เน้นความรู้และทักษะด้านวิชาการ สามารถนำความรู้ไปประยุกต์ใช้ในสถานการณ์จริงได้อย่างสร้างสรรค์

5.1.2 หลักสูตรปริญญาตรีแบบก้าวหน้าทางวิชาการ ซึ่งเป็นหลักสูตรปริญญาตรี สำหรับผู้เรียนที่มีความสามารถพิเศษ มุ่งเน้นผลิตบัณฑิตที่มีความรู้ ความสามารถระดับสูง โดยใช้หลักสูตรปกติที่เปิดสอนอยู่แล้ว แต่ให้เสริมศักยภาพของผู้เรียนโดยกำหนดให้ผู้เรียนได้ศึกษาบางรายวิชาในระดับบัณฑิตศึกษาที่เปิดสอนอยู่แล้วและสนับสนุนให้ผู้เรียนได้ทำวิจัยทางวิชาการที่ลุ่มลึก หลักสูตรก้าวหน้าแบบวิชาการต้องมีการเรียนรายวิชาระดับบัณฑิตศึกษาไม่น้อยกว่า 12 หน่วยกิต

5.2 หลักสูตรปริญญาตรีทางวิชาชีพหรือปฏิบัติการ แบ่งเป็น 2 แบบ ได้แก่

5.2.1 หลักสูตรปริญญาตรีทางวิชาชีพหรือปฏิบัติการ ที่มุ่งผลิตบัณฑิตให้มีความรอบรู้ทั้งภาคทฤษฎีและภาคปฏิบัติ เน้นความรู้ สมรรถนะและทักษะด้านวิชาการและวิชาชีพหรือมีสมรรถนะ และทักษะด้านการปฏิบัติเชิงเทคนิคในศาสตร์สาขาวิชานั้น ๆ โดยผ่านการปฏิบัติงานในสถานประกอบการหลักสูตรแบบนี้เท่านั้นที่จัดหลักสูตรปริญญาตรี (ต่อเนื่อง) ได้ โดยถือเป็นส่วนหนึ่งของหลักสูตรปริญญาตรีและจะต้องสะท้อนปรัชญาและเนื้อหาสาระของหลักสูตรปริญญาตรีนั้น ๆ โดยครบถ้วน และให้ระบุคำว่า “ต่อเนื่อง” ในวงเล็บต่อท้ายชื่อหลักสูตร สถาบันอุดมศึกษาที่ต้องการผลิตบุคลากรในระดับปริญญาตรี (ต่อเนื่อง) จะต้องมีวัตถุประสงค์เพื่อผลิตบัณฑิตที่มีทักษะการปฏิบัติการหรือทักษะวิชาชีพอยู่แล้วให้มีความรู้ด้านวิชาการมากยิ่งขึ้น รวมทั้งได้รับการฝึกปฏิบัติขั้นสูงเพิ่มเติม เพื่อให้บัณฑิตจบไปเป็นนักปฏิบัติเชิงวิชาการ โดยเน้นการจัดการเรียนการสอนแบบมีส่วนร่วมระหว่างสถานประกอบการกับสถาบันอุดมศึกษาและการบริหารจัดการเรียนการสอนที่บูรณาการภาคทฤษฎีและปฏิบัติในบริบทของการทำงานตามสภาพจริง เพื่อให้ นักศึกษาบรรลุผลลัพธ์การเรียนรู้ที่สามารถตอบโจทย์ความต้องการนักปฏิบัติขั้นสูงตามเจตนารมณ์ของหลักสูตร ในด้านอาจารย์ผู้สอนจำนวนหนึ่งต้องเป็นผู้มีประสบการณ์ด้านปฏิบัติการมาแล้ว และหากเป็นผู้สอนจากสถานประกอบการต้องมีความเข้าใจเกี่ยวกับมาตรฐานคุณวุฒิระดับอุดมศึกษา

5.2.2 หลักสูตรปริญญาตรีแบบก้าวหน้าทางวิชาชีพหรือปฏิบัติการ ซึ่งเป็นหลักสูตร สำหรับผู้เรียนที่มีความสามารถพิเศษ มุ่งเน้นผลิตบัณฑิตที่มีความรู้ สมรรถนะทางวิชาชีพหรือปฏิบัติการขั้นสูง โดยใช้หลักสูตรปกติที่เปิดสอนอยู่แล้วให้รองรับศักยภาพของผู้เรียน โดยกำหนดให้ผู้เรียนได้ศึกษาบางรายวิชาในระดับบัณฑิตศึกษาที่เปิดสอนอยู่แล้ว และทำวิจัยที่ลุ่มลึกหรือได้รับการฝึกปฏิบัติขั้นสูงในองค์กรหรือสถานประกอบการ หลักสูตรปริญญาตรีแบบก้าวหน้าทางวิชาชีพหรือปฏิบัติการต้องมีการเรียนรายวิชาระดับบัณฑิตศึกษาไม่น้อยกว่า 12 หน่วยกิต

6. ระบบการจัดการศึกษา ใช้ระบบทวิภาค โดย 1 ปีการศึกษาแบ่งออกเป็น 2 ภาคการศึกษา ปกติ 1 ภาคการศึกษาปกติมีระยะเวลาศึกษาไม่น้อยกว่า 15 สัปดาห์ หรือเทียบเคียงได้ไม่น้อยกว่า 15 สัปดาห์ สถาบันอุดมศึกษาที่เปิดการศึกษาภาคฤดูร้อน ให้กำหนดระยะเวลาและจำนวนหน่วยกิต โดยมีสัดส่วนเทียบเคียงกันได้กับการศึกษาภาคปกติ สถาบันอุดมศึกษาที่จัดการศึกษาในระบบอื่น ให้มีการนับระยะเวลาในการศึกษาเทียบเคียงได้กับระบบทวิภาค โดยให้สภาสถาบันอุดมศึกษาเป็นผู้กำหนด ซึ่งจะต้องแสดงรายละเอียดเกี่ยวกับระบบการศึกษานั้นไว้ในหลักสูตรให้ชัดเจน ประกอบด้วย รายละเอียดเกี่ยวกับระยะเวลาของหน่วยการเรียนรู้เทียบเคียงกับหน่วยกิตในระบบทวิภาค รายวิชา ภาคทฤษฎีและรายวิชาภาคปฏิบัติการฝึกงานหรือการฝึกภาคสนาม การทำโครงการหรือกิจกรรมอื่นใดที่เสริมสร้างการเรียนรู้ให้มีความสอดคล้องและเหมาะสมกับระบบการจัดการศึกษาที่สภาสถาบันอุดมศึกษากำหนด

7. การคิดหน่วยกิตตามระบบทวิภาค

7.1 รายวิชาภาคทฤษฎีที่ใช้เวลาบรรยายหรืออภิปรายปัญหาไม่น้อยกว่า 15 ชั่วโมงต่อภาคการศึกษาปกติ ให้มีค่าเท่ากับ 1 หน่วยกิต

7.2 รายวิชาภาคปฏิบัติที่ใช้เวลาฝึกหรือทดลองไม่น้อยกว่า 30 ชั่วโมงต่อภาคการศึกษาปกติ ให้มีค่าเท่ากับ 1 หน่วยกิต

7.3. การฝึกงานหรือการฝึกภาคสนามที่ใช้เวลาฝึกไม่น้อยกว่า 45 ชั่วโมงต่อภาคการศึกษาปกติ ให้มีค่าเท่ากับ 1 หน่วยกิต

7.4 การทำโครงการหรือกิจกรรมการเรียนรู้อื่นใดตามที่ได้รับมอบหมายที่ใช้เวลาทำโครงการหรือกิจกรรมนั้น ๆ ไม่น้อยกว่า 45 ชั่วโมงต่อภาคการศึกษาปกติ ให้มีค่าเท่ากับ 1 หน่วยกิต

7.5 กิจกรรมการเรียนรู้อื่นใดที่สร้างการเรียนรู้นอกเหนือจากรูปแบบที่กำหนดข้างต้น การนับระยะเวลาในการทำกิจกรรมนั้นต่อภาคการศึกษาปกติ ให้มีค่าเท่ากับ 1 หน่วยกิต ให้เป็นไปตามที่สภาสถาบันอุดมศึกษากำหนดสถาบันอุดมศึกษาที่จัดการศึกษาในระบบอื่นที่ไม่ใช่ระบบทวิภาค ให้นับระยะเวลาการศึกษาและการคิดหน่วยกิตเทียบเคียงได้กับระบบทวิภาค โดยให้สภาสถาบันอุดมศึกษาดังกล่าวเป็นผู้กำหนด

8. จำนวนหน่วยกิตรวมและระยะเวลาการศึกษา

8.1 หลักสูตรปริญญาตรีที่มีระยะเวลาการศึกษาปกติ 4 ปี มีจำนวนหน่วยกิตรวมไม่น้อยกว่า 120 หน่วยกิต

8.2 หลักสูตรปริญญาตรีที่มีระยะเวลาการศึกษาปกติ 5 ปี มีจำนวนหน่วยกิตรวมไม่น้อยกว่า 150 หน่วยกิต

8.3 หลักสูตรปริญญาตรีที่มีระยะเวลาการศึกษาปกติไม่น้อยกว่า 6 ปี มีจำนวนหน่วยกิตรวมไม่น้อยกว่า 180 หน่วยกิต

8.4 หลักสูตรปริญญาตรี (ต่อเนื่อง) มีจำนวนหน่วยกิตรวมไม่น้อยกว่า 72 หน่วยกิต

9. โครงสร้างหลักสูตร ประกอบด้วย หมวดวิชาศึกษาทั่วไป หมวดวิชาเฉพาะ และหมวดวิชาเลือกเสรี โดยมีสัดส่วนจำนวนหน่วยกิตของแต่ละหมวดวิชา ดังนี้

9.1 หมวดวิชาศึกษาทั่วไป หมายถึง หมวดวิชาที่เสริมสร้างความเป็นมนุษย์ให้พร้อมสำหรับโลกในปัจจุบันและอนาคต เพื่อให้เป็นบุคคลผู้ใฝ่รู้และมีทักษะที่จำเป็นสำหรับศตวรรษที่ 21 อย่างครบถ้วน เป็นผู้ตระหนักรู้ถึงการบูรณาการศาสตร์ต่าง ๆ ในการพัฒนาหรือแก้ไขปัญหา เป็นผู้ที่สามารถสร้างโอกาสและคุณค่าให้ตนเองและสังคม รู้เท่าทันการเปลี่ยนแปลงของสังคมและของโลกเป็นบุคคลที่ดำรงตนเป็นพลเมืองที่เข้มแข็ง มีจริยธรรมและยึดมั่นในสิ่งที่ถูกต้อง รู้คุณค่าและรักษาชาติกำเนิดร่วมมือรวมพลังเพื่อสร้างสรรค์และพัฒนาสังคมอย่างยั่งยืน และเป็นพลเมืองที่มีคุณค่าของสังคมสถาบันอุดมศึกษาอาจจัดวิชาศึกษาทั่วไปในลักษณะจำแนกเป็นรายวิชาหรือลักษณะบูรณาการใด ๆ ก็ได้ เพื่อให้บรรลุวัตถุประสงค์ของหมวดวิชาศึกษาทั่วไป โดยให้มีจำนวนหน่วยกิตรวมไม่น้อยกว่า 24 หน่วยกิต และต้องแสดงการวัดและประเมินผลที่สะท้อนการบรรลุผลลัพธ์การเรียนรู้ของผู้เรียนที่สอดคล้องกับปรัชญาและวัตถุประสงค์ของการจัดการศึกษาวิชาศึกษาทั่วไปได้อย่างชัดเจนการจัดการจัดวิชาศึกษาทั่วไปสำหรับหลักสูตรปริญญาตรี (ต่อเนื่อง) อาจได้รับการยกเว้นรายวิชาที่ได้ศึกษามาแล้วในระดับประกาศนียบัตรวิชาชีพชั้นสูงหรือระดับอนุปริญญา

9.2 หมวดวิชาเฉพาะ หมายถึง วิชาแกน วิชาเฉพาะด้าน วิชาพื้นฐานวิชาชีพและวิชาชีพที่มุ่งหมายให้ผู้เรียนมีความรู้ ความเข้าใจ และปฏิบัติงานได้ โดยให้มีจำนวนหน่วยกิตรวมของหมวดวิชาเฉพาะ ดังนี้

9.2.1 หลักสูตรปริญญาตรี (4 ปี) ทางวิชาการ ให้มีจำนวนหน่วยกิตหมวดวิชาเฉพาะรวมไม่น้อยกว่า 72 หน่วยกิต

9.2.2 หลักสูตรปริญญาตรี (4 ปี) ทางวิชาชีพหรือปฏิบัติการ ให้มีจำนวนหน่วยกิตหมวดวิชาเฉพาะรวมไม่น้อยกว่า 72 หน่วยกิต โดยต้องเรียนวิชาทางปฏิบัติการไม่น้อยกว่า 36 หน่วยกิต และทางทฤษฎีไม่น้อยกว่า 24 หน่วยกิต สำหรับหลักสูตรปริญญาตรี (ต่อเนื่อง) ให้มีจำนวนหน่วยกิตหมวดวิชาเฉพาะรวมไม่น้อยกว่า 42 หน่วยกิต ในจำนวนนั้นต้องเป็นวิชาทางทฤษฎีไม่น้อยกว่า 18 หน่วยกิต

9.2.3 หลักสูตรปริญญาตรี (5 ปี) ให้มีจำนวนหน่วยกิตหมวดวิชาเฉพาะรวมไม่น้อยกว่า 90 หน่วยกิต

9.2.4 หลักสูตรปริญญาตรี (ไม่น้อยกว่า 6 ปี) ให้มีจำนวนหน่วยกิตหมวดวิชา

เฉพาะรวมไม่น้อยกว่า 108 หน่วยกิต สถาบันอุดมศึกษาอาจจัดหมวดวิชาเฉพาะในลักษณะวิชาเอกเดี่ยว วิชาเอกคู่หรือวิชาเอกและวิชาโทก็ได้ โดยวิชาเอกต้องมีจำนวนหน่วยกิตไม่น้อยกว่า 30 หน่วยกิต และวิชาโทต้องมีจำนวนหน่วยกิตไม่น้อยกว่า 15 หน่วยกิต ในกรณีที่จัดหลักสูตรแบบวิชาเอกคู่ต้องเพิ่มจำนวนหน่วยกิตของวิชาเอกอีกไม่น้อยกว่า 30 หน่วยกิต และให้มีจำนวนหน่วยกิตรวมไม่น้อยกว่า 150 หน่วยกิต สำหรับหลักสูตรปริญญาตรีแบบก้าวหน้า ผู้เรียนต้องเรียนรายวิชาระดับบัณฑิตศึกษาในหมวดวิชาเฉพาะไม่น้อยกว่า 12 หน่วยกิต

9.3 หมวดวิชาเลือกเสรี หมายถึง วิชาที่มุ่งให้ผู้เรียนมีความรู้ ความเข้าใจ ตามที่ตนเองถนัดหรือสนใจ โดยเปิดโอกาสให้ผู้เรียนเลือกเรียนรายวิชาใด ๆ ในหลักสูตรระดับปริญญาตรีตามที่สถาบันอุดมศึกษากำหนด และให้มีจำนวนหน่วยกิตรวมไม่น้อยกว่า 6 หน่วยกิต สถาบันอุดมศึกษาอาจยกเว้นหรือเทียบโอนหน่วยกิตรายวิชาในหมวดวิชาศึกษาทั่วไป หมวดวิชาเฉพาะ และหมวดวิชาเลือกเสรี ให้กับนักศึกษาที่มีความรู้ความสามารถ ที่สามารถวัดมาตรฐานได้ โดยเป็นไปตามหลักเกณฑ์และวิธีการเทียบโอนหน่วยกิตและผลการศึกษาในระดับอุดมศึกษาที่คณะกรรมการกำหนด ทั้งนี้ นักศึกษาต้องศึกษาให้ครบตามจำนวนหน่วยกิตที่กำหนดไว้ในหลักสูตรที่เข้าศึกษา

10. คุณวุฒิ คุณสมบัติ และจำนวนอาจารย์

10.1 หลักสูตรปริญญาตรีทางวิชาการ ประกอบด้วย

10.1.1 อาจารย์ประจำหลักสูตร มีคุณวุฒิขั้นต่ำปริญญาโทหรือเทียบเท่าหรือมีตำแหน่งผู้ช่วยศาสตราจารย์หรือเทียบเท่า และต้องมีผลงานทางวิชาการที่ไม่ใช่ส่วนหนึ่งของการศึกษาเพื่อรับปริญญาของตนเอง และเป็นผลงานทางวิชาการที่ได้รับการเผยแพร่ตามหลักเกณฑ์ที่กำหนดในการพิจารณาแต่งตั้งให้บุคคลดำรงตำแหน่งทางวิชาการอย่างน้อย 1 เรื่อง ในรอบ 5 ปี ย้อนหลัง กรณีมีการตกลงร่วมผลิตกับองค์กรภายนอกที่ไม่ใช่สถาบันอุดมศึกษา หากจำเป็นบุคคลที่มาจากองค์กรนั้นอาจได้รับการยกเว้นคุณวุฒิปริญญาโทและผลงานทางวิชาการ แต่ต้องมีคุณวุฒิต่ำปริญญาตรีหรือเทียบเท่าที่ตรงหรือสัมพันธ์กับสาขาวิชาของหลักสูตรและมีประสบการณ์การทำงานในองค์กรแห่งนั้น หรือการทำงานประเภทเดียวกันอย่างต่อเนื่องมาแล้ว ไม่น้อยกว่า 6 ปี

10.1.2 อาจารย์ผู้รับผิดชอบหลักสูตร มีคุณวุฒิและคุณสมบัติเช่นเดียวกับอาจารย์ประจำหลักสูตร จำนวนอย่างน้อย 5 คน กรณีมีการตกลงร่วมผลิตกับองค์กรภายนอก ต้องมีอาจารย์ประจำหลักสูตรจากสถาบันอุดมศึกษาเจ้าของหลักสูตรนั้นเป็นอาจารย์ผู้รับผิดชอบหลักสูตรอย่างน้อย 3 คน กรณีที่หลักสูตรจัดให้มีวิชาเอกมากกว่า 1 วิชาเอก ให้จัดอาจารย์ผู้รับผิดชอบหลักสูตรที่มีคุณวุฒิและคุณสมบัติตรงหรือสัมพันธ์กับสาขาวิชาที่เปิดสอนไม่น้อยกว่าวิชาเอกละ 3 คน กรณีที่มีความจำเป็นอย่างยิ่งสำหรับสาขาวิชาที่ไม่สามารถสรรหาอาจารย์ผู้รับผิดชอบหลักสูตรครบตามจำนวน สถาบันอุดมศึกษาต้องเสนอจำนวนและคุณวุฒิของอาจารย์

ผู้รับผิดชอบหลักสูตรที่มีนั้นให้คณะกรรมการพิจารณาเป็นรายกรณี

10.1.3 อาจารย์ผู้สอน อาจเป็นอาจารย์ประจำหรืออาจารย์พิเศษที่มีคุณวุฒิขั้นต่ำปริญญาโทหรือเทียบเท่า หรือมีตำแหน่งผู้ช่วยศาสตราจารย์หรือเทียบเท่า ในสาขาวิชานั้นหรือสาขาวิชาที่สัมพันธ์กันหรือในสาขาวิชาของรายวิชาที่สอนในกรณีที่มีอาจารย์ประจำที่มีคุณวุฒิปริญญาตรีหรือเทียบเท่าและทำหน้าที่อาจารย์ผู้สอนก่อนที่เกณฑ์มาตรฐานหลักสูตรระดับปริญญาตรี พ.ศ. 2565 จะประกาศใช้ให้สามารถทำหน้าที่อาจารย์ผู้สอนต่อไปได้ สำหรับหลักสูตรที่มีการตกลงร่วมผลิตกับองค์กรภายนอกที่ไม่ใช่สถาบันอุดมศึกษา หากจำเป็นบุคคลที่มาจากองค์กรนั้น อาจได้รับการยกเว้นคุณวุฒิปริญญาโทแต่ต้องมีคุณวุฒิขั้นต่ำปริญญาตรีหรือเทียบเท่าและมีประสบการณ์การทำงานในองค์กรแห่งนั้นหรือการทำงานประเภทเดียวกันอย่างต่อเนื่องมาแล้วไม่น้อยกว่า 6 ปี กรณีอาจารย์พิเศษที่ไม่มีคุณวุฒิตามที่กำหนดข้างต้น ต้องเป็นผู้ทรงคุณวุฒิที่มีความรู้และประสบการณ์เป็นที่ยอมรับ ซึ่งตรงหรือสัมพันธ์กับรายวิชาที่สอน โดยผ่านความเห็นชอบ จากสภาสถาบันอุดมศึกษาแห่งนั้น ทั้งนี้ หากรายวิชาใดมีความจำเป็นต้องใช้อาจารย์พิเศษ ต้องมีอาจารย์ประจำร่วมรับผิดชอบกระบวนการเรียนการสอนและพัฒนานักศึกษา ตลอดระยะเวลาของการจัดการเรียนการสอนรายวิชานั้น ๆ ด้วย

10.2 หลักสูตรปริญญาตรีทางวิชาชีพหรือปฏิบัติการ และหลักสูตรปริญญาตรี (ต่อเนื่อง) ประกอบด้วย

10.2.1 อาจารย์ประจำหลักสูตร มีคุณวุฒิขั้นต่ำปริญญาโทหรือเทียบเท่าหรือมีตำแหน่งผู้ช่วยศาสตราจารย์หรือเทียบเท่า และต้องมีผลงานทางวิชาการที่ไม่ใช่ส่วนหนึ่งของการศึกษาเพื่อรับปริญญาของตนเอง และเป็นผลงานทางวิชาการที่ได้รับการเผยแพร่ตามหลักเกณฑ์ที่กำหนดในการพิจารณาแต่งตั้งให้บุคคลดำรงตำแหน่งทางวิชาการอย่างน้อย 1 เรื่อง ในรอบ 5 ปีย้อนหลัง กรณีมีการตกลงร่วมผลิตกับองค์กรภายนอกที่ไม่ใช่สถาบันอุดมศึกษา หากจำเป็นบุคคลที่มาจากองค์กรนั้น อาจได้รับการยกเว้นคุณวุฒิปริญญาโทและผลงานทางวิชาการแต่ต้องมีคุณวุฒิขั้นต่ำปริญญาตรีหรือเทียบเท่าที่ตรงหรือสัมพันธ์กับสาขาวิชาของหลักสูตรและมีประสบการณ์การทำงานในองค์กรแห่งนั้นหรือการทำงานประเภทเดียวกันอย่างต่อเนื่องมาแล้วไม่น้อยกว่า 6 ปี

10.2.2 อาจารย์ผู้รับผิดชอบหลักสูตร มีคุณวุฒิและคุณสมบัติเช่นเดียวกับอาจารย์ประจำหลักสูตรจำนวนอย่างน้อย 5 คน ในกรณีของหลักสูตรปริญญาตรีทางวิชาชีพหรือปฏิบัติการที่เน้นทักษะด้านการปฏิบัติเชิงเทคนิคในศาสตร์สาขาวิชานั้น อาจารย์ผู้รับผิดชอบหลักสูตรอย่างน้อย 2 ใน 5 คน ต้องมีประสบการณ์ด้านปฏิบัติการ กรณีมีการตกลงร่วมผลิตกับองค์กรภายนอก ต้องมีอาจารย์ประจำหลักสูตรจากสถาบันอุดมศึกษาเจ้าของหลักสูตรนั้นเป็นอาจารย์ผู้รับผิดชอบหลักสูตรอย่างน้อย 3 คน กรณีที่หลักสูตรจัดให้มีวิชาเอกมากกว่า 1 วิชาเอก ให้จัดอาจารย์ผู้รับผิดชอบ

หลักสูตรที่มีคุณวุฒิและคุณสมบัติตรงหรือสัมพันธ์กับสาขาวิชาที่เปิดสอนไม่น้อยกว่าวิชาเอกละ 3 คน และต้องมีสัดส่วนอาจารย์ที่มีประสบการณ์ด้านปฏิบัติการ 1 ใน 3 กรณีที่มีความจำเป็นอย่างยิ่งสำหรับสาขาวิชาที่ไม่สามารถสรรหา อาจารย์ผู้รับผิดชอบหลักสูตรครบตามจำนวน สถาบันอุดมศึกษาต้องเสนอจำนวนและคุณวุฒิของอาจารย์ผู้รับผิดชอบหลักสูตรนั้นให้คณะกรรมการพิจารณาเป็นรายกรณี

10.2.3 อาจารย์ผู้สอน อาจเป็นอาจารย์ประจำหรืออาจารย์พิเศษที่มีคุณวุฒิขั้นต่ำปริญญาโทหรือเทียบเท่า หรือมีตำแหน่งผู้ช่วยศาสตราจารย์หรือเทียบเท่าในสาขาวิชานั้นหรือสาขาวิชาที่สัมพันธ์กัน หรือในสาขาวิชาของรายวิชาที่สอนในกรณีที่มีอาจารย์ประจำที่มีคุณวุฒิปริญญาตรีหรือเทียบเท่าและทำหน้าที่อาจารย์ผู้สอนก่อนที่เกณฑ์มาตรฐานหลักสูตรระดับปริญญาตรี พ.ศ. 2565 จะประกาศใช้ให้สามารถทำหน้าที่อาจารย์ผู้สอนต่อไปได้สำหรับหลักสูตรที่มีการตกลงร่วมผลิตกับองค์กรภายนอกที่ไม่ใช่สถาบันอุดมศึกษา หากจำเป็นบุคคลที่มาจากองค์กรนั้น อาจได้รับการยกเว้นคุณวุฒิปริญญาโท แต่ต้องมีคุณวุฒิขั้นต่ำปริญญาตรีหรือเทียบเท่าและมีประสบการณ์การทำงานในองค์กรแห่งนั้นหรือการทำงานประเภทเดียวกันอย่างต่อเนื่องมาแล้วไม่น้อยกว่า 6 ปี กรณีอาจารย์พิเศษที่ไม่มีคุณวุฒิตามที่กำหนดข้างต้น ต้องเป็นผู้ทรงคุณวุฒิที่มีความรู้และประสบการณ์เป็นที่ยอมรับ ซึ่งตรงหรือสัมพันธ์กับรายวิชาที่สอน โดยผ่านความเห็นชอบจากสภาสถาบันอุดมศึกษาแห่งนั้น ทั้งนี้ หากรายวิชาใดมีความจำเป็นต้องใช้อาจารย์พิเศษต้องมีอาจารย์ประจำร่วมรับผิดชอบกระบวนการเรียนการสอนและพัฒนา นักศึกษาตลอดระยะเวลาของการจัดการเรียนการสอนรายวิชานั้นๆ ด้วย

11. คุณสมบัติของผู้เข้าศึกษา

11.1 หลักสูตรปริญญาตรี (4 ปี 5 ปี และไม่น้อยกว่า 6 ปี) จะต้องเป็นผู้สำเร็จการศึกษาระดับมัธยมศึกษาตอนปลายหรือเทียบเท่า

11.2 หลักสูตรปริญญาตรี (ต่อเนื่อง) จะต้องเป็นผู้สำเร็จการศึกษาระดับประกาศนียบัตรวิชาชีพชั้นสูงหรือเทียบเท่า หรือระดับอนุปริญญาหรือเทียบเท่า ในสาขาวิชาที่ตรงหรือสัมพันธ์กับสาขาวิชาที่จะเข้าศึกษาตามที่สภาสถาบันอุดมศึกษากำหนด

11.3 หลักสูตรปริญญาตรีแบบก้าวหน้าทั้งทางวิชาการ และทางวิชาชีพหรือปฏิบัติการ ต้องเป็นผู้สำเร็จการศึกษาระดับมัธยมศึกษาตอนปลายหรือเทียบเท่า โดยมีคะแนนเฉลี่ยสะสมไม่น้อยกว่า 3.50 จากระบบ 4 ระดับคะแนนหรือเทียบเท่า และมีผลการเรียนในหลักสูตรปริญญาตรีแบบก้าวหน้าไม่น้อยกว่า 3.50 ทุกภาคการศึกษาในระหว่างการศึกษาในหลักสูตรแบบก้าวหน้าหากภาคการศึกษาใดภาคการศึกษาหนึ่งมีผลการเรียนต่ำกว่า 3.50 จากระบบ 4 ระดับคะแนนหรือเทียบเท่า จะถือว่าผู้เรียนขาดคุณสมบัติในการศึกษาหลักสูตรแบบก้าวหน้า

12. การลงทะเบียนเรียน ให้ลงทะเบียนเรียนได้ไม่เกิน 22 หน่วยกิต ในแต่ละภาคการศึกษา ปกติสำหรับการลงทะเบียนเรียนเต็มเวลา และให้ลงทะเบียนเรียนได้ไม่เกิน 9 หน่วยกิต ในแต่ละภาค การศึกษาปกติสำหรับการลงทะเบียนเรียนไม่เต็มเวลา สำหรับการลงทะเบียนเรียนในภาคฤดูร้อน ให้ลงทะเบียนเรียนได้ไม่เกิน 9 หน่วยกิต หากสถาบันอุดมศึกษาใดมีเหตุผลและความจำเป็นพิเศษ การลงทะเบียนเรียนที่มีจำนวนหน่วยกิตแตกต่างไปจากเกณฑ์ข้างต้นก็อาจทำได้ โดยการอนุมัติของ สภาสถาบันอุดมศึกษา แต่ต้องไม่กระทบต่อมาตรฐานและคุณภาพการศึกษา

13. เกณฑ์การวัดผลและการสำเร็จการศึกษา ต้องเรียนครบตามจำนวนหน่วยกิตที่กำหนด ไว้ในหลักสูตร โดยได้ระดับคะแนนเฉลี่ยไม่ต่ำกว่า 2.00 จากระบบ 4 ระดับคะแนนหรือเทียบเท่าและ บรรลุผลลัพธ์การเรียนรู้ตามมาตรฐานคุณวุฒิระดับปริญญาตรี สถาบันอุดมศึกษาที่ใช้ระบบการวัด ผลและการสำเร็จการศึกษาที่แตกต่างจากนี้ จะต้องกำหนดให้มีค่าเทียบเคียงกันได้ การพ้นสภาพ โดยไม่สำเร็จการศึกษาให้เป็นไปตามที่สภาสถาบันอุดมศึกษากำหนด

14. ปริญญาบัตรและใบแสดงผลการศึกษา การออกใบปริญญาบัตรและใบแสดงผลการศึกษา ให้ระบุชื่อปริญญา ชื่อสาขาวิชา และชื่อรายวิชาให้ตรงกับที่ระบุไว้ในเอกสารหลักสูตรฉบับที่ คณะกรรมการรับรอง

15. การประกันคุณภาพของหลักสูตร ให้ทุกหลักสูตรกำหนดระบบการประกันคุณภาพของ หลักสูตรตามที่สภาสถาบันอุดมศึกษากำหนด

16. การพัฒนาหลักสูตร ให้ทุกหลักสูตรพัฒนาหลักสูตรให้ทันสมัยโดยมีการประเมินและ รายงานผลการดำเนินการของหลักสูตรทุกปีการศึกษาเพื่อนำข้อมูลที่ได้ไปปรับปรุงพัฒนาหลักสูตร เป็นระยะ ๆ อย่างน้อยตามรอบระยะเวลาของหลักสูตร หรือทุกกรอบ 5 ปี

3.1.6 ประกาศมหาวิทยาลัยราชภัฏศรีสะเกษ เรื่อง หลักเกณฑ์และการจ่ายค่าตอบแทน คณะกรรมการพัฒนาหลักสูตรและคณะกรรมการวิพากษ์หลักสูตรที่เป็นบุคคลภายนอก มหาวิทยาลัย

ประกาศมหาวิทยาลัยราชภัฏศรีสะเกษ เรื่อง หลักเกณฑ์และการจ่ายค่าตอบแทน คณะกรรมการพัฒนาหลักสูตรและคณะกรรมการวิพากษ์หลักสูตรที่เป็นบุคคลภายนอกมหาวิทยาลัย ได้กำหนดหลักในการแต่งตั้งคณะกรรมการพัฒนาหลักสูตรและคณะกรรมการวิพากษ์หลักสูตร

ข้อ 4 ให้มหาวิทยาลัยแต่งตั้งคณะกรรมการพัฒนาหลักสูตร ตามองค์ประกอบดังต่อไปนี้

- 1) คณบดีหรือรองคณบดีที่ได้รับมอบหมายเป็นประธานกรรมการ
- 2) ผู้ทรงคุณวุฒิ อย่างน้อยสองคนเป็นกรรมการ

- 3) อาจารย์ผู้สอน อย่างน้อยหนึ่งคนเป็นกรรมการ
- 4) คิษย์เก่า อย่างน้อยหนึ่งคนเป็นกรรมการ (ถ้ามี)
- 5) ผู้ใช้บัณฑิต อย่างน้อยหนึ่งคนเป็นกรรมการ
- 6) อาจารย์ผู้รับผิดชอบหลักสูตร อย่างน้อยสามคนเป็นกรรมการและให้หนึ่งคนทำหน้าที่เป็นกรรมการและเลขานุการ

ข้อ 5 ให้มหาวิทยาลัยแต่งตั้งคณะกรรมการวิพากษ์หลักสูตร ตามองค์ประกอบดังต่อไปนี้

- 1) คณบดีหรือรองคณบดีที่ได้รับมอบหมายเป็นประธานกรรมการ
- 2) ผู้ทรงคุณวุฒิ อย่างน้อยสองคนเป็นกรรมการ
- 3) ผู้แทนองค์กรวิชาชีพ อย่างน้อยหนึ่งคนเป็นกรรมการ (ถ้ามี)
- 4) อาจารย์ผู้สอน อย่างน้อยหนึ่งคนเป็นกรรมการ
- 5) คิษย์เก่า อย่างน้อยหนึ่งคนเป็นกรรมการ (ถ้ามี)
- 6) ผู้ใช้บัณฑิต อย่างน้อยหนึ่งคนเป็นกรรมการ
- 7) คิษย์ปัจจุบันชั้นปีสุดท้าย อย่างน้อยหนึ่งคนเป็นกรรมการ (ถ้ามี)
- 8) อาจารย์ผู้รับผิดชอบหลักสูตร อย่างน้อยสามคนเป็นกรรมการและให้หนึ่งคนทำหน้าที่เป็นกรรมการและเลขานุการ

3.2 แนวปฏิบัติการขออนุมัติเปิด - ปิดหลักสูตร

3.2.1 กลไกการพัฒนาหลักสูตรใหม่

คณะ/วิทยาลัย ที่มีแผนในการพัฒนาหลักสูตรใหม่ ควรดำเนินการตามขั้นตอนต่าง ๆ ดังต่อไปนี้

- 1) การวางแผนการดำเนินงานหลักสูตร โดยสาขาวิชาผู้รับผิดชอบหลักสูตร
 - 1.1) วิเคราะห์สถานการณ์ภายนอก
 - สถานการณ์หรือการพัฒนาทางเศรษฐกิจ
 - สถานการณ์หรือการพัฒนาทางสังคมและวัฒนธรรม
 - 1.2) วิเคราะห์ผลกระทบจากสถานการณ์ภายนอกต่อการพัฒนาหลักสูตรและความเกี่ยวข้องกับพันธกิจของสถาบัน
 - การพัฒนาหลักสูตร
 - ความเกี่ยวข้องกับพันธกิจของสถาบัน

1.3) วิเคราะห์สถานการณ์ความต้องการใช้บัณฑิต ตลาดแรงงานให้แสดงถึงสาขาวิชาที่เป็นความต้องการของตลาดแรงงาน เช่น บริบทสังคมที่เปลี่ยนแปลงไป ปัจจัยทั้งภายในและภายนอกที่มีผลต่อการผลิตบัณฑิต ตลอดจนผู้มีส่วนได้ส่วนเสีย (Stakeholder) เช่น ผู้ใช้บัณฑิต (ภาครัฐ/เอกชน) ผู้ประกอบการ อาจารย์ผู้สอน ศิษย์เก่า เป็นต้น

2) มีการเตรียมความพร้อมและสำรวจความเป็นไปได้ในการจัดทำหลักสูตร

3) ดำเนินการจัดทำหลักสูตร โดยดำเนินการในรูปของคณะกรรมการ (มีคำสั่งแต่งตั้งคณะกรรมการและต้องมีรายงานการประชุมคณะกรรมการจัดทำหลักสูตรไว้เป็นหลักฐาน)

4) วิพากษ์ร่างหลักสูตรใหม่ โดยผู้ทรงคุณและผู้ที่เกี่ยวข้อง (Stakeholder) ผู้ทรงคุณวุฒิภายนอก ผู้แทนองค์กรวิชาชีพในสาขาที่เกี่ยวข้อง (ถ้ามี) อาจารย์ผู้สอน ศิษย์เก่า ศิษย์ปัจจุบันชั้นปีสุดท้าย เป็นต้น และต้องมีรายงานประชุม

5) ดำเนินการพัฒนาหลักสูตรตามข้อเสนอแนะ

3.2.2 กลไกการพัฒนาหลักสูตรปรับปรุง

คณะ/วิทยาลัย ที่มีแผนในการปรับปรุงหลักสูตรเพื่อให้หลักสูตรมีความทันสมัยที่สอดคล้องกับบริบทของสังคม และวิทยาการที่เปลี่ยนแปลงไป ควรดำเนินการตามขั้นตอนต่าง ๆ ดังต่อไปนี้

1) การประเมินหลักสูตร โดยผู้ทรงคุณวุฒิและผู้ที่เกี่ยวข้อง ผ่านระบบประกันคุณภาพการศึกษา

2) การวางแผนการดำเนินงานหลักสูตร โดยสาขาวิชาผู้รับผิดชอบหลักสูตร

2.1) วิเคราะห์ปัญหา อุปสรรค การดำเนินการหลักสูตรที่ผ่านมา ได้แก่

2.1.1 ข้อมูลเชิงสถิติ เช่น จำนวนนักศึกษาที่สำเร็จการศึกษา ภาวะการณ์มีงานทำ

2.1.2 ผลกระทบที่มีต่อหลักสูตรทั้งภายในสถาบันและภายนอกสถาบัน

2.1.3 ข้อคิดเห็นหรือข้อเสนอแนะที่ได้รับจากการประเมิน

2.2) วิเคราะห์สถานการณ์ภายนอก

- สถานการณ์หรือการพัฒนาทางเศรษฐกิจ

- สถานการณ์หรือการพัฒนาทางสังคมและวัฒนธรรม

2.3) วิเคราะห์ผลกระทบจากสถานการณ์ภายนอกต่อการพัฒนาหลักสูตรและความเกี่ยวข้องกับพันธกิจของสถาบัน

- การพัฒนาหลักสูตร

- ความเกี่ยวข้องกับพันธกิจของสถาบัน

3) วิเคราะห์สถานการณ์ความต้องการใช้บัณฑิต ตลาดแรงงานให้แสดงถึงสาขาที่เป็นความต้องการของตลาดแรง เช่น บริบทสังคมที่เปลี่ยนแปลงไป ปัจจัยทั้งภายในและภายนอกที่มีผลต่อการผลิตบัณฑิตทำให้มีความจำเป็นต้องปรับปรุงหลักสูตร ตลอดจนผู้มีส่วนได้ส่วนเสีย (Stakeholder) เช่น ผู้ใช้บัณฑิต (ภาครัฐ/เอกชน) ผู้ประกอบการ อาจารย์ผู้สอน ศิษย์เก่า เป็นต้น

4) วิพากษ์หลักสูตร โดยผู้ทรงคุณและผู้ที่เกี่ยวข้อง (Stakeholder) ผู้ทรงคุณวุฒิภายนอก ผู้แทนองค์กรวิชาชีพในสาขาที่เกี่ยวข้อง (ถ้ามี) อาจารย์ผู้สอน ศิษย์เก่า ศิษย์ปัจจุบันชั้นปีสุดท้าย เป็นต้น และต้องมีรายงานประชุม

5) ดำเนินการพัฒนาหลักสูตรตามข้อเสนอแนะ

3.2.3 การขออนุมัติปิดหลักสูตร

เนื่องด้วยหลักสูตรที่เปิดสอนต้องมีความสอดคล้องกับวิสัยทัศน์ พันธกิจ ความพร้อมของสถาบันและความต้องการทางด้านวิชาการและวิชาชีพของสังคม ซึ่งหลักสูตรสาขาวิชาต้องได้รับการประเมินหลักสูตรตามกรอบมาตรฐานอย่างสม่ำเสมอ และมีการปรับปรุงหลักสูตรให้ทันต่อการเปลี่ยนแปลง มหาวิทยาลัยจึงต้องมีการวางระบบและกลไกในการบริหารหลักสูตรอย่างมีประสิทธิภาพ การปิดหลักสูตรเป็นระบบ ๆ หนึ่งในการบริหารจัดการหลักสูตร ซึ่งหากคณะ/วิทยาลัย สาขาวิชาเห็นว่า หลักสูตรใดไม่ควรดำเนินการต่อ คณะ/วิทยาลัย สาขาวิชาต้องขออนุมัติปิดหลักสูตร โดยเสนอเหตุผลและรายละเอียดประกอบการพิจารณา และปฏิบัติตามลำดับขั้นตอนของการเสนอขออนุมัติปิดหลักสูตร

เมื่อสภามหาวิทยาลัยอนุมัติการปิดหลักสูตรแล้ว มหาวิทยาลัยจะดำเนินการแจ้งปิดหลักสูตรไปยัง สป.อว. ภายใน 30 วัน ตามประกาศของสำนักงานคณะกรรมการการอุดมศึกษา เรื่องแนวปฏิบัติการขออนุมัติปิดหลักสูตร

- 1) หลักสูตรที่ไม่เป็นไปตามความต้องการ นโยบายของประเทศ นโยบายการผลิตบัณฑิตของมหาวิทยาลัย
- 2) หลักสูตรที่ไม่เปิดสอน หรือจำนวนนักศึกษาต่ำกว่าแผนการรับติดต่อกัน 2 ปีการศึกษา
- 3) หลักสูตรที่ไม่เป็นไปตามมาตรฐานหลักสูตรและมาตรฐานวิชาชีพ เช่น อาจารย์ผู้รับผิดชอบหลักสูตรและอาจารย์ประจำหลักสูตรไม่ครบหรือมีคุณสมบัติไม่ตรงหรือสัมพันธ์กับสาขาวิชาที่เปิดสอน
- 4) หลักสูตรที่ไม่สามารถแข่งขันกับมหาวิทยาลัยอื่นได้หรือพัฒนาสู่ความเป็นเลิศได้ยาก
- 5) หลักสูตรที่มีปัญหาในการบริหารจัดการหลักสูตรในภาพรวม

บทที่ 4

ขั้นตอนการปฏิบัติงาน

4.1 ขั้นตอนการเสนอเปิดหลักสูตรใหม่/ปรับปรุง

เมื่อหลักสูตรได้รับการพัฒนาตามระบบและกลไกที่ได้กำหนดไว้แล้ว คณะกรรมการบริหารหลักสูตรนำเสนอหลักสูตรเข้าสู่การพิจารณาของคณะกรรมการชุดต่าง ๆ ตามขั้นตอนดังต่อไปนี้

ขั้นตอนที่ 1 เสนอคณะกรรมการบริหารคณะ/คณะกรรมการประจำคณะ/คณะกรรมการบัณฑิตศึกษา พิจารณาร่างหลักสูตรใหม่/ปรับปรุงที่จะต้องตรงตามเกณฑ์มาตรฐานหลักสูตร โดยมีหัวข้อและรายละเอียดการจัดทำเอกสารตามที่ สป.อว. และเกณฑ์มาตรฐานวิชาชีพ (ถ้ามี) กำหนด

ขั้นตอนที่ 2 การพิจารณาให้ความเห็นชอบโดยคณะกรรมการบริหารคณะ/คณะกรรมการประจำคณะ/คณะกรรมการประจำบัณฑิตศึกษา พิจารณาเห็นชอบแล้วให้คณะกรรมการบริหารหลักสูตรทำหนังสือภายในแจ้งรองอธิการบดีฝ่ายวิชาการ เพื่อเข้าสู่กระบวนการพิจารณาก่อนการประชุมคณะกรรมการวิชาการไม่น้อยกว่า 30 วัน เพื่อที่งานหลักสูตรทำการตรวจทาน เมื่องานหลักสูตร ตรวจทานเสร็จแล้ว จะส่งกลับให้คณะกรรมการบริหารหลักสูตรแก้ไข (ถ้ามี) และเสนอหลักสูตรต่อที่ประชุมคณะกรรมการวิชาการ

ขั้นตอนที่ 3 เสนอที่ประชุมคณะกรรมการวิชาการ เพื่อพิจารณาโครงสร้าง เนื้อหาหลักสูตร คำอธิบายรายวิชา องค์ประกอบเพื่อให้เป็นไปตามหลักเกณฑ์และเงื่อนไขของ สป.อว. คณะกรรมการบริหารหลักสูตรจะต้องส่งหลักสูตร และรายละเอียดแบบสรุป จำนวน 2 ชุด ก่อนวันประชุมไม่น้อยกว่า 7 วัน (ซึ่งมีกำหนดการประชุมทุก ๆ สัปดาห์ที่ 2 ของเดือน)

- หากมีข้อควรปรับปรุงที่เป็นสาระสำคัญ ให้ผู้รับผิดชอบหลักสูตรนำหลักสูตรกลับไปแก้ไขปรับปรุงแล้วนำมาพิจารณาในคณะกรรมการวิชาการอีกครั้ง

- หากมีข้อเสนอแนะ/ข้อควรปรับปรุงเล็กน้อยให้นำหลักสูตรไปดำเนินการปรับปรุงตามข้อเสนอแนะและดำเนินการส่งให้คณะกรรมการสภาวิชาการพิจารณาต่อไป

ขั้นตอนที่ 4 เสนอที่ประชุมคณะกรรมการสภาวิชาการพิจารณาหลักสูตร โดยผู้รับผิดชอบหลักสูตรต้องส่งหลักสูตรและรายละเอียดแบบสรุปก่อนวันประชุมสภาวิชาการ ไม่น้อยกว่า 14 วัน ต่อฝ่ายเลขานุการสภาวิชาการ (ซึ่งมีกำหนดการประชุมทุก ๆ สัปดาห์ที่ 3 ของเดือน)

- หากมีข้อควรปรับปรุงที่เป็นสาระสำคัญ ให้ผู้รับผิดชอบหลักสูตรนำหลักสูตรกลับไปแก้ไขปรับปรุงแล้วนำมาพิจารณาในคณะกรรมการสภาวิชาการอีกครั้ง
- หากมีข้อเสนอแนะ/ข้อควรปรับปรุงเล็กน้อยให้นำหลักสูตรไปดำเนินการปรับปรุงตามข้อเสนอแนะและดำเนินการส่งให้คณะกรรมการสภามหาวิทยาลัยพิจารณาต่อไป

ขั้นตอนที่ 5 เสนอที่ประชุมคณะกรรมการสภามหาวิทยาลัยพิจารณาอนุมัติหลักสูตร โดยผู้รับผิดชอบหลักสูตรต้องส่งหลักสูตรและรายละเอียดแบบสรุป จำนวน 25 ชุด ก่อนวันประชุมสภามหาวิทยาลัย 7 วัน โดยเสนอต่อฝ่ายเลขานุการสภามหาวิทยาลัย (ซึ่งมีกำหนดการประชุมทุก ๆ สัปดาห์ที่ 4 ของเดือน)

- หากมีข้อควรปรับปรุงที่เป็นสาระสำคัญให้นำหลักสูตรกลับไปแก้ไขปรับปรุงแล้วนำมาพิจารณาในคณะกรรมการสภาวิชาการอีกครั้ง
- หากมีข้อเสนอแนะ/ข้อควรปรับปรุงเล็กน้อยให้นำหลักสูตรไปดำเนินการปรับปรุงตามข้อเสนอแนะและดำเนินการส่งให้คณะกรรมการสภามหาวิทยาลัยพิจารณาต่อไป

ขั้นตอนที่ 6 งานหลักสูตร สำนักส่งเสริมและบริการวิชาการ แจ้งมติ สภามหาวิทยาลัยให้หน่วยงานของคณะกรรมการบริหารหลักสูตรทราบและให้ผู้รับผิดชอบหลักสูตรนำเข้าสู่ระบบการพิจารณาความสอดคล้องของหลักสูตร CHE Curriculum Online (CHECO) ภายใน 7 วัน นับจากวันที่ประชุมสภามหาวิทยาลัยอนุมัติหลักสูตรและส่งสภาวิชาชีพ (ถ้ามี)

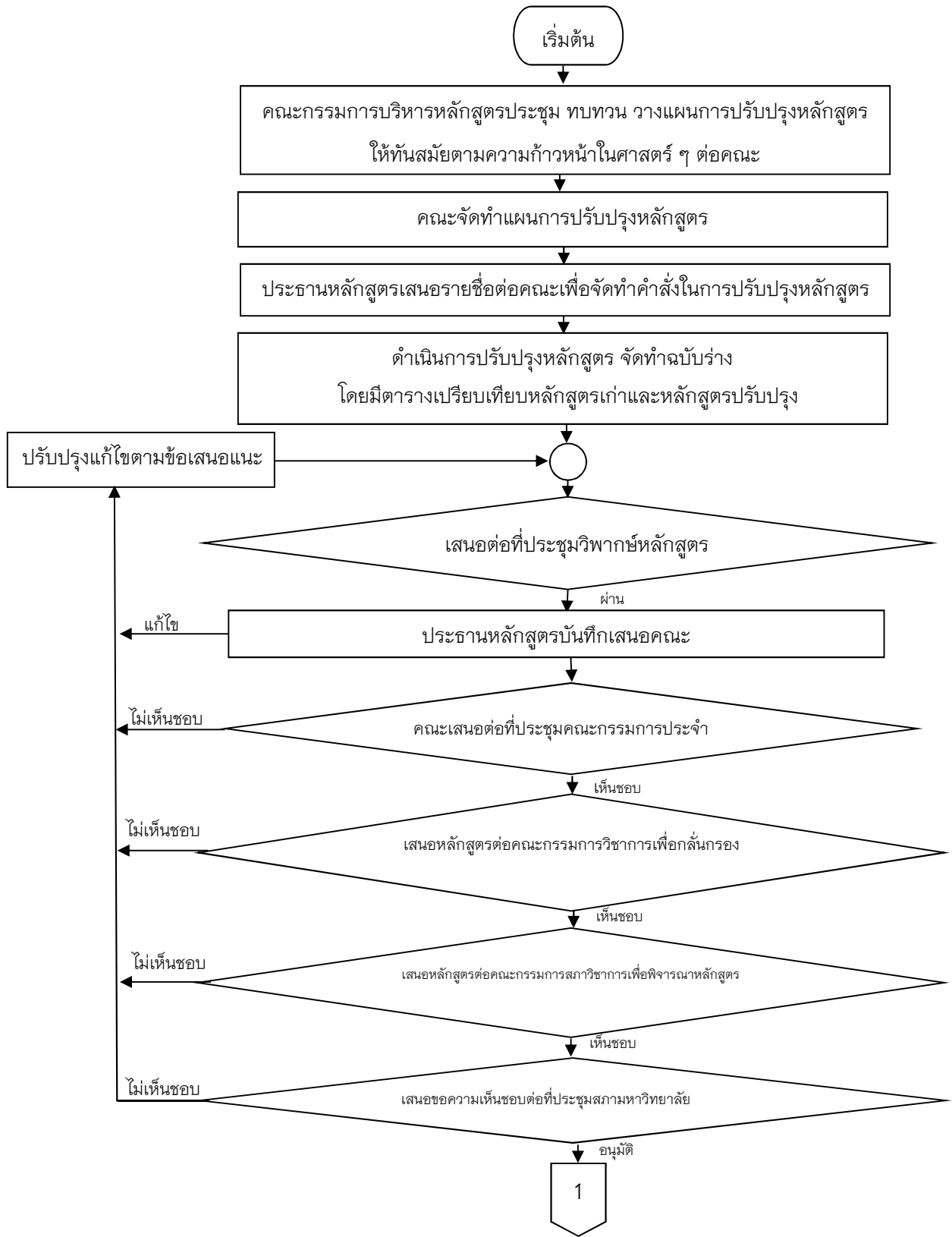
ขั้นตอนที่ 7 สป.อว. พิจารณาความสอดคล้องผ่านระบบ (CHECO) หากหลักสูตรผ่านการพิจารณาความสอดคล้องแล้ว สป.อว. จะดำเนินการเสนอหลักสูตรต่อสำนักงานข้าราชการพลเรือน (ก.พ) และสำนักงานคณะกรรมการข้าราชการครูและบุคลากรทางการศึกษา (ก.ค.ศ.) เพื่อรับรองเงินเดือนและรับรองคุณวุฒิ

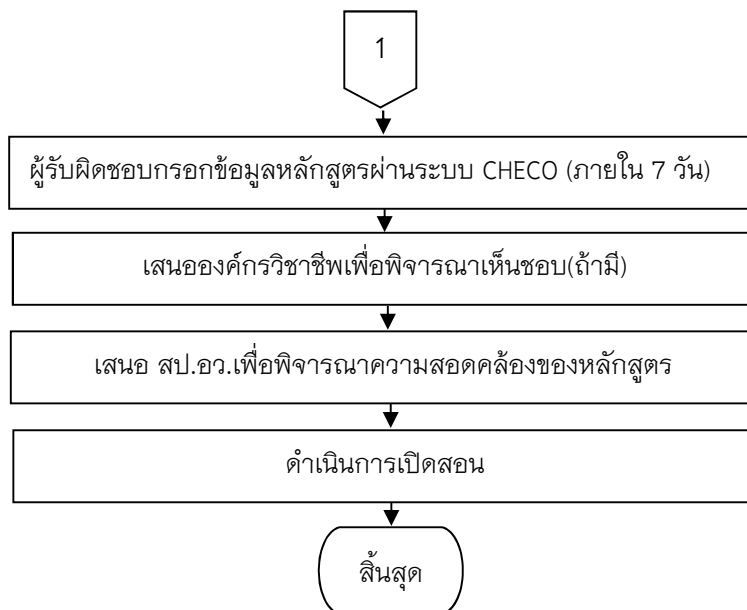
หากหลักสูตรมีการแก้ไข สป.อว. จะส่งกลับมาให้มหาวิทยาลัยแก้ไข ซึ่งผู้รับผิดชอบหลักสูตรจะต้องดำเนินการแก้ไขภายใน 15 วัน

ขั้นตอนที่ 8 สป.อว. แจ้งผลการพิจารณาความสอดคล้องของหลักสูตรให้กับมหาวิทยาลัยทราบแล้ว งานหลักสูตร สำนักส่งเสริมและบริการวิชาการ จะจัดทำสำเนาเล่มหลักสูตรส่งให้หน่วยงานผู้รับผิดชอบหลักสูตร จำนวน 7 เล่ม

หมายเหตุ หลักสูตรปรับปรุงเล็กน้อย ไม่กระทบโครงสร้างหลักสูตรให้ดำเนินการตามขั้นตอนเดียวกันกับหลักสูตรปรับปรุง แต่จัดทำในเอกสารแบบฟอร์ม สมอ.08

ภาพที่ 2 ระบบและกลไกการเปิดหลักสูตร





4.2 ขั้นตอนการปิดหลักสูตร

คณะ/วิทยาลัย ที่มีความประสงค์จะขอปิดหลักสูตรให้ดำเนินการตามขั้นตอนดังต่อไปนี้

ขั้นตอนที่ 1 คณะกรรมการบริหารหลักสูตร ประชุมวางแผนเพื่อขอปิดอนุมัติปิดหลักสูตร

ขั้นตอนที่ 2 คณะกรรมการบริหารหลักสูตร จัดทำรายละเอียดการขออนุมัติปิดหลักสูตรและเสนอขอปิดหลักสูตรต่อคณะกรรมการบริหารคณะ/คณะกรรมการประจำคณะ/คณะกรรมการประจำบัณฑิตศึกษา เพื่อพิจารณาให้ความเห็นชอบ

ขั้นตอนที่ 3 คณะกรรมการบริหารคณะ/คณะกรรมการประจำคณะ/คณะกรรมการประจำบัณฑิตศึกษา พิจารณาให้ความเห็นชอบแล้ว ให้คณะกรรมการบริหารหลักสูตรทำหนังสือภายในแจ้งต่อรองอธิการบดีฝ่ายวิชาการ

รายละเอียดการทำเอกสาร ดังนี้

- (1) หนังสือภายใน เรียนรองอธิการบดีฝ่ายวิชาการ เรื่อง “ขออนุมัติปิดหลักสูตร”
- (2) รายงานการประชุมของอาจารย์ผู้รับผิดชอบหลักสูตร เรื่อง พิจารณาขอปิดหลักสูตร
- (3) แบบฟอร์มขอปิดหลักสูตร ที่ยังไม่มีผลการลงนามของอธิการบดีหรือผู้ที่อธิการบดีมอบหมาย

มอบหมาย

ขั้นตอนที่ 4 สำนักส่งเสริมและบริการวิชาการ ตรวจสอบความถูกต้องของรายละเอียดการปิดหลักสูตร เช่น ปีการศึกษาสุดท้ายที่รับนักศึกษา จำนวนนักศึกษาที่ยังค้างอยู่ และแผนการดูแลนักศึกษาตกค้าง เป็นต้น

ขั้นตอนที่ 5 เสนอคณะกรรมการวิชาการ เพื่อพิจารณาการขอปิดหลักสูตร เมื่อคณะกรรมการวิชาการพิจารณาให้ความเห็นชอบแล้ว ให้เสนอต่อคณะกรรมการสภาวิชาการเพื่อพิจารณาต่อไป

ขั้นตอนที่ 6 เสนอคณะกรรมการสภาวิชาการ เพื่อพิจารณาให้ความเห็นชอบการขออนุมัติปิดหลักสูตร เมื่อคณะกรรมการสภาวิชาการพิจารณาให้ความเห็นชอบ ให้เสนอต่อคณะกรรมการสภามหาวิทยาลัย เพื่อพิจารณาอนุมัติต่อไป

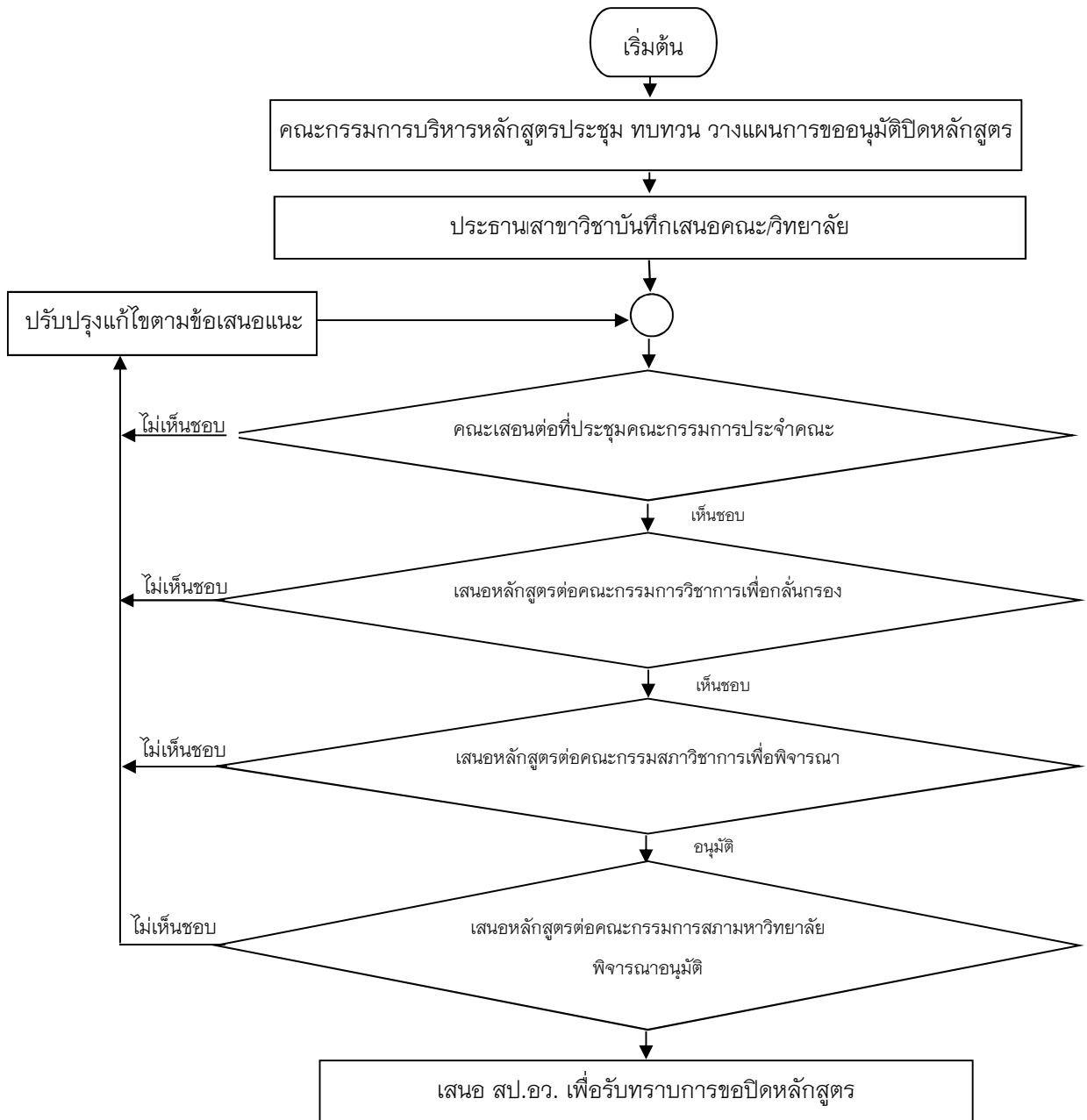
ขั้นตอนที่ 6 สำนักส่งเสริมและบริการวิชาการ ติดตามผลการพิจารณาการขออนุมัติให้ปิดหลักสูตรของสภามหาวิทยาลัย เพื่อเสนอต่อ สป.อว. ภายใน 30 วันหลังจากได้รับความเห็นชอบจากสภามหาวิทยาลัยซึ่งเอกสารประกอบการพิจารณาของ สป.อว. มีรายละเอียดดังต่อไปนี้

- (1) หนังสือที่แสดงถึงเหตุและผลในการปิดหลักสูตร
- (2) เอกสาร “รายละเอียดการปิดหลักสูตร” พร้อมแผนการดูแลนักศึกษาตกค้างของหลักสูตรที่ขอปิดหลักสูตร
- (3) สำเนามติสภามหาวิทยาลัยที่อนุมัติให้ปิดหลักสูตร

หมายเหตุ:

1. การปิดหลักสูตรแบบมีเงื่อนไข หมายถึง การขอปิดหลักสูตรในกรณีที่เป็นหลักสูตรที่ยังมีนักศึกษาค้างค้างอยู่ หลักสูตรที่งดรับนักศึกษาเนื่องจากไม่ผ่านเกณฑ์ประกันคุณภาพการศึกษา
2. หลักสูตรที่ได้รับอนุมัติให้ปิดหลักสูตรแบบมีเงื่อนไข ยังต้องเข้าสู่กระบวนการประกันคุณภาพการศึกษาภายในระดับอุดมศึกษาตามปกติ
3. การขออนุมัติปิดหลักสูตรทั้งแบบมีเงื่อนไข และแบบสมบูรณ์ต้องดำเนินการขออนุมัติโดยใช้แบบฟอร์มที่มหาวิทยาลัยกำหนด ตามขั้นตอนโดยเสนอต่อที่ประชุมคณะกรรมการบริหารคณะคณะกรรมการวิชาการ สภาวิชาการ และสภามหาวิทยาลัย ตามลำดับ
4. หลักสูตรที่ได้รับอนุมัติให้ปิดหลักสูตรแบบมีเงื่อนไข
 - 4.1 หลักสูตรที่ได้รับอนุมัติให้ปิดหลักสูตรแบบมีเงื่อนไข สามารถนำกลับมาปรับปรุงให้เป็นไปตามเกณฑ์มาตรฐานหลักสูตรและเกณฑ์มาตรฐานที่เกี่ยวข้อง (ถ้ามี) เพื่อเปิดรับนักศึกษาได้หรือ
 - 4.2 เสนอปิดแบบสมบูรณ์เมื่อไม่มีนักศึกษาค้างค้าง โดยดำเนินการขอปิดตามขั้นตอนที่มหาวิทยาลัยกำหนด
5. มหาวิทยาลัยต้องแจ้งให้ สป.อว. รับทราบการขอปิดหลักสูตร ภายใน 30 วัน นับตั้งแต่วันที่สภามหาวิทยาลัยอนุมัติปิดหลักสูตรแล้ว

ภาพที่ 3 ระบบและกลไกการปิดหลักสูตร



บทที่ 5

ปัญหา อุปสรรค แนวทางแก้ไข และการพัฒนางาน

ผู้ปฏิบัติงานในตำแหน่งนักวิชาการศึกษา ระดับปฏิบัติการ สำนักส่งเสริมและบริการวิชาการ มหาวิทยาลัยราชภัฏศรีสะเกษ นอกจากปฏิบัติงานที่เกี่ยวข้องกับด้านหลักสูตรทั้งหมดของ มหาวิทยาลัยราชภัฏศรีสะเกษ ยังมีภาระงานอื่น เช่น งานประกันคุณภาพการศึกษาทั้งภายในและภายนอก งานด้านธุรการ งานด้านพัสดุ งานบริการนักเรียน นักศึกษา คณาจารย์ การให้คำปรึกษา และการพิจารณาดำเนินการในภาระงานดังกล่าวตามหลักการปฏิบัติงาน PDCA มาตรฐานการปฏิบัติงานตามขั้นตอนการปฏิบัติงาน คุณธรรม จริยธรรม และจรรยาบรรณในการปฏิบัติงานที่เกี่ยวข้องมาใช้ในการปฏิบัติงาน

นอกจากนี้ผู้ปฏิบัติงานในตำแหน่งนี้จะต้องมีความรู้ความเข้าใจในลักษณะงาน วิธีการปฏิบัติงาน การวางแผนงาน การประสานงาน การให้บริการและกฎหมาย ระเบียบที่เกี่ยวข้องได้เป็นอย่างดี และต้องให้บริการภาระงานอื่น ๆ เพื่อให้ผู้รับบริการมีความพึงพอใจมากยิ่งขึ้น จากการศึกษาปฏิบัติงานที่ผ่านมาถึงปัจจุบัน ถึงแม้ว่าการปฏิบัติงานที่ดีอย่างไร แต่ในภาพรวมยังพบปัญหา อุปสรรคและแนวทางแก้ไขปัญหา รวมถึงข้อเสนอแนะที่งานหลักสูตรจะต้องรีบแก้ไขทันที ในเรื่อง “การรับทราบหลักสูตรที่ล่าช้า เนื่องจากหาก สป.อว. ยังไม่พิจารณาความสอดคล้องและออกรหัสหลักสูตร จะส่งผลกระทบต่อการกู้ยืมกองทุนเพื่อการศึกษา (กยศ.) และด้านอื่น ๆ ดังนี้

5.1 ปัญหาอาจารย์ผู้รับผิดชอบหลักสูตร/อาจารย์ประจำหลักสูตร

1.1 การเผยแพร่ผลงานทางวิชาการของอาจารย์ผู้รับผิดชอบหลักสูตร/อาจารย์ประจำหลักสูตรไม่เป็นเกณฑ์มาตรฐานหลักสูตร

1.2 การหาอัตราทดแทนกรณีที่มีการเปลี่ยนแปลงอาจารย์ประจำหลักสูตรเนื่องจากการลาเพื่อศึกษาต่อ การลาออกจากราชการ การเกษียณ ทำให้จำนวนอาจารย์ผู้รับผิดชอบหลักสูตรและอาจารย์ประจำหลักสูตรไม่เป็นไปตามเกณฑ์มาตรฐาน

1.3 การรับและแต่งตั้งอาจารย์ประจำหลักสูตรให้มีคุณสมบัติ และคุณสมบัติตรงตามที่ต้องการมีข้อจำกัด เช่น ในบางสาขาวิชามีความเฉพาะเจาะจง การกำหนดคุณสมบัติขั้นต่ำ/ตำแหน่งทางวิชาการ

แนวทางการแก้ไข

1) วางแผนด้านอัตรากำลัง และการเผยแพร่ผลงานวิชาการให้เป็นไปเกณฑ์มาตรฐานหลักสูตร

2) การแต่งตั้งอาจารย์ผู้รับผิดชอบหลักสูตรและอาจารย์ประจำหลักสูตรให้เป็นไปตามเกณฑ์มาตรฐานหลักสูตรตั้งแต่แรกเข้า และกรณีที่มีคุณสมบัติไม่เป็นไปตามเกณฑ์มาตรฐาน ควรให้ทำผลงานทางวิชาการก่อน

ข้อเสนอแนะ

มหาวิทยาลัยควรกำหนดหลักเกณฑ์การผลิตผลงานวิชาการ เพื่อให้บุคลากรสายวิชาการ มีคุณสมบัติเป็นอาจารย์ผู้รับผิดชอบหลักสูตรและอาจารย์ประจำหลักสูตร และการรับสมัครบุคลากรสายวิชาการ เห็นควรต้องมีฝ่ายหลักสูตรเข้าร่วมคัดกรองประวัติผู้สมัครด้วย

5.2 ปัญหาด้านการบริหารจัดการหลักสูตร

2.1 อาจารย์ผู้รับผิดชอบหลักสูตรและอาจารย์ประจำหลักสูตร ที่รับเข้ามาใหม่ยังขาดทักษะและประสบการณ์ในการบริหารหลักสูตร

2.2 ขาดระบบที่ดีในการจัดการความรู้หรือการถ่ายโอนประสบการณ์สอนสู่อาจารย์ในสาขาวิชา

แนวทางการแก้ไข

คณะ/วิทยาลัย จะต้องจัดให้มีการฝึกอบรมทักษะการสอน ให้กับอาจารย์ที่รับเข้าใหม่ เนื่องจากอาจจะยังไม่มีทักษะการสอน และประสบการณ์การสอน

ข้อเสนอแนะ

มหาวิทยาลัย ควรที่จะจัดให้มีการอบรมในกิจกรรมปฐมนิเทศ จัดทีมพี่เลี้ยงและการสังเกตการณ์สอนเพื่อให้ข้อมูลป้อนกลับในการพัฒนากระบวนการจัดการเรียนการสอน

5.3 ปัญหาด้านนักศึกษา

3.1 จำนวนการรับเข้าของนักศึกษามีแนวโน้มลดลงทั้งในระดับปริญญาตรีส่งผลต่อแผนการรับเข้าศึกษาและต้นทุนต่อหน่วยงานในการบริหารจัดการหลักสูตร

3.2 การจัดกิจกรรมพัฒนานักศึกษามีความหลากหลายแต่ยังไม่สะท้อนคุณลักษณะของบัณฑิตที่พึงประสงค์ เนื่องจากมีข้อจำกัดด้านงบประมาณ

แนวทางการแก้ไข

1) ปรับกลยุทธ์การรับเข้า เพื่อให้ได้ผู้เรียนตรงตามเป้าหมาย เช่น การประชาสัมพันธ์เชิงรุกไปยังกลุ่มเป้าหมายผู้เรียน การทำความร่วมมือกับองค์กรและหน่วยงานภาคเอกชนในการพัฒนาหลักสูตรร่วมกันเพื่อหาผู้เรียนในกลุ่มคนวัยทำงาน เพิ่มช่องทางการรับเข้า เช่น การให้

ทุนการศึกษา การกำหนดโควตาและสิทธิพิเศษกับผู้มีความสามารถตามที่หลักสูตรกำหนด จัดทำ การตลาด (Marketing) การจัดกิจกรรม (Open House) เพื่อประชาสัมพันธ์หลักสูตร

2) ทบทวนแผนพัฒนานักศึกษาและการอนุมัติแผนพัฒนานักศึกษาที่สอดคล้องกับการพัฒนาทักษะในศตวรรษที่ 21 และคุณลักษณะของบัณฑิตที่พึงประสงค์

ข้อเสนอแนะ

มหาวิทยาลัยควรส่งเสริมการจัดการศึกษาตามนโยบายกระทรวงการอุดมศึกษา วิทยาศาสตร์ วิจัยและนวัตกรรม ในเรื่องระยะเวลาการศึกษาที่มุ่งเน้นให้ลดระยะเวลาการศึกษา เช่น สำเร็จการศึกษาได้ภายใน 3 ปี หลักสูตรต่อเนื่องให้จบได้ภายในระยะที่กำหนด เช่น นักศึกษา จบ ปวส. ควรเรียนต่ออีก 2 ปี

5.4 ปัญหาด้านสิ่งสนับสนุนการเรียนรู้

1) การจัดหาสิ่งสนับสนุนการเรียนรู้ ยังไม่สอดคล้องกับเป้าหมายและวัตถุประสงค์ ของหลักสูตรที่กำหนดไว้ในเล่มหลักสูตร เทคโนโลยีล่าสุด คอมพิวเตอร์ไม่เพียงพอ ส่วนใหญ่มีการ ปรับปรุงด้านสภาพแวดล้อมและด้านกายภาพ เท่านั้น

2) ขาดการกำกับ ติดตาม การใช้ทรัพยากรต่าง ๆ ให้เกิดความประหยัดและคุ้มค่า เช่น วัสดุ อุปกรณ์ ครุภัณฑ์ บางส่วนยังไม่เพียงพอต่อการใช้งาน

3) ขาดระบบที่ดีในการซ่อมบำรุงอุปกรณ์ที่ชำรุดเสียหายให้สามารถกลับมาใช้งานได้ อย่างรวดเร็ว

แนวทางการแก้ไข

1) ออกแบบและกำหนดสิ่งสนับสนุนการเรียนรู้ที่ส่งผลต่อการเรียนรู้ของผู้เรียนและ สอดคล้องกับวัตถุประสงค์ของหลักสูตรที่กำหนดไว้ในเล่มหลักสูตร

2) กำกับ ติดตาม การใช้ทรัพยากรให้ประหยัดและคุ้มค่า เช่น การวิเคราะห์สถิติ ผู้ใช้งาน ค่าใช้จ่ายในการซ่อมบำรุง การตรวจเยี่ยม เป็นต้น

3) กำหนดช่องทางในการแจ้งซ่อมที่รวดเร็ว เช่น การแจ้งผ่านระบบไลน์หรือ (QR Code)

ข้อเสนอแนะ

ควรทำแผนการใช้ทรัพยากรและสิ่งสนับสนุนการเรียนรู้ร่วมกันทั้งในระดับปริญญาตรี ระดับบัณฑิตศึกษา และหลักสูตรต่าง ๆ ทั่วทั้งมหาวิทยาลัย

บรรณานุกรม

- สำนักงานคณะกรรมการกฤษฎีกา.(2547). **พระราชบัญญัติมหาวิทยาลัยราชภัฏ**. กรุงเทพฯ : สำนักงานคณะกรรมการกฤษฎีกา.
- กระทรวงการอุดมศึกษา วิทยาศาสตร์ วิจัยและนวัตกรรม.(2562).**พระราชบัญญัติการอุดมศึกษา**. กรุงเทพฯ : กระทรวงการอุดมศึกษา วิทยาศาสตร์ วิจัยและนวัตกรรม.
- กระทรวงการอุดมศึกษา วิทยาศาสตร์ วิจัยและนวัตกรรม.(2565). **มาตรฐานการจัดการศึกษา ระดับอุดมศึกษา**.(2565). กรุงเทพฯ : กระทรวงการอุดมศึกษา วิทยาศาสตร์ วิจัยและนวัตกรรม.
- กระทรวงการอุดมศึกษา วิทยาศาสตร์ วิจัยและนวัตกรรม.(2565). **มาตรฐานหลักสูตรการศึกษา ระดับอุดมศึกษา**. กรุงเทพฯ : กระทรวงการอุดมศึกษา วิทยาศาสตร์ วิจัยและนวัตกรรม.
- กระทรวงการอุดมศึกษา วิทยาศาสตร์ วิจัยและนวัตกรรม.(2565). **เกณฑ์มาตรฐานหลักสูตร ระดับปริญญาตรี**.กรุงเทพฯ : กระทรวงการอุดมศึกษา วิทยาศาสตร์ วิจัยและนวัตกรรม.
- มหาวิทยาลัยราชภัฏศรีสะเกษ.(2552). **คู่มือพัฒนาและปรับปรุงหลักสูตร**. ศรีสะเกษ : มหาวิทยาลัยราชภัฏศรีสะเกษ.
- มหาวิทยาลัยราชภัฏศรีสะเกษ.(2563).**การแบ่งส่วนราชการภายในเป็นงานของมหาวิทยาลัย ราชภัฏศรีสะเกษ**.ศรีสะเกษ : มหาวิทยาลัยราชภัฏศรีสะเกษ.
- มหาวิทยาลัยราชภัฏศรีสะเกษ.(2564).**กำหนดโครงสร้างคู่มือปฏิบัติงานหลัก และผลงานเชิง วิเคราะห์หรือ ผลสังเคราะห์ที่แสดงให้เห็นการพัฒนางานของหน่วยงานหรือ พัฒนาระบบงานส่วนราชการหรือพัฒนาระบบงานของมหาวิทยาลัย**.
- มหาวิทยาลัยราชภัฏศรีสะเกษ.(2565). **ประวัติและความเป็นมา**. ศรีสะเกษ : มหาวิทยาลัยราชภัฏ ศรีสะเกษ.
- ภาวณา กิตติวิมลชัย.(2559). **การศึกษาสภาพปัจจุบันและปัญหาในการบริหารหลักสูตรตาม ระบบการประกันคุณภาพการศึกษา และแนวทางการพัฒนาหลักสูตรให้มีคุณภาพ: กรณีศึกษา มหาวิทยาลัยขอนแก่น**. วารสารวิจัยทางการศึกษา คณะศึกษาศาสตร์ มหาวิทยาลัยศรีนครินทรวิโรฒ : ปีที่ 13 ฉบับที่ 2 เดือนกรกฎาคม – ธันวาคม 2561

ภาคผนวก

ประวัติผู้เขียน

ชื่อ-สกุล นายสุวิทย์ คุหา
วัน/เดือน/ปีเกิด 9 กันยายน 2528
ที่อยู่ 260/14 หมู่บ้านนครินทร์ หมู่ 5 ตำบลหนองครก อำเภอเมืองศรีสะเกษ
สถานที่ทำงาน มหาวิทยาลัยราชภัฏศรีสะเกษ

ประวัติการศึกษา

พ.ศ. 2551 ปริญญาบริหารธุรกิจบัณฑิต (การบริหารทรัพยากรมนุษย์)
มหาวิทยาลัยราชภัฏศรีสะเกษ
พ.ศ. 2556 ปริญญานิติศาสตรบัณฑิต (นิติศาสตร์)
มหาวิทยาลัยรามคำแหง

ประวัติการทำงาน

ก.พ. 2551 – พ.ค. 2551 ลูกจ้าง สำนักงานทรัพยากรธรรมชาติและสิ่งแวดล้อม จังหวัดศรีสะเกษ
มิ.ย. 2551 – พ.ศ. 2564 เจ้าหน้าที่บริหารงานทั่วไป (ปฏิบัติงานด้านหลักสูตร)
มหาวิทยาลัยราชภัฏศรีสะเกษ
พ.ศ. 2565 – ปัจจุบัน นักวิชาการศึกษา (งานหลักสูตรและมาตรฐานการศึกษา)
มหาวิทยาลัยราชภัฏศรีสะเกษ